



SAFRANBOLU TURİZM FAKÜLTESİ

2022 YILI
BİRİM FAALİYET
RAPORU

OCAK/2022
KARABÜK

BİRİM YÖNETİCİSİNİN SUNUŞU

Safranbolu Turizm Fakültesi 2022 Yılı Birim Faaliyet Raporu, Fakültemizin 2022 yılında gerçekleştirdiği faaliyetler hakkında genel bilgilerin edinilebileceği, üst yönetimi ve paydaşları bilgilendirmek amacıyla hazırlanmış kapsamlı bir çalışmadır.

5018 Sayılı Kamu Mali Yönetimi ve Kontrol Kanununun 41 inci maddesine dayanılarak, Maliye Bakanlığı tarafından düzenlenen Kamu İdarelerince hazırlanması istenen Faaliyet Raporları Hakkındaki Yönetmelik gereğince hazırlanan 2022 yılı Birim Faaliyet Raporunda görüldüğü üzere Safranbolu Turizm Fakültesi, kanunlarla verilen yetki çerçevesinde, görev bilinci içinde çağdaş anlayışla Karabük Üniversitesinin stratejik planında öngörülen temel amaçlara uygun olarak faaliyetlerini sürdürmektedir.

Kuruluşumuzdan bu güne, yüklendiğimiz görev, yetki ve sorumlulukları gerek insan kaynaklarımız, gerekse fiziki kaynaklarımızla yerine getirmeye çalışılmaktadır.

2022 yılında Fakültemizdeki akademik ve idari faaliyetler ile fiziki mekanların iyileştirilmesi için yapılan çalışmalar hakkında durumu genel olarak ortaya koymaya yarayan Birim Faaliyet Raporu gelecek dönem için de yapılması planlanan çalışmalara rehber olacak ve eğitim öğretim hazırlıklarımıza katkı sağlayacaktır.

Kamu mali yönetimi ve kontrol sisteminin etkin bir şekilde işlemesi ve geliştirilmesi üst yöneticilerin desteğiyle mümkün olmaya devam edecektir.

Tüm akademik ve idari personele bu çalışmaların başarıya ulaşması için gösterdikleri özveri ve çalışmalarından dolayı teşekkür ederim.

Prof. Dr. Hüseyin Avni KIRMACI

Dekan

İÇİNDEKİLER

BİRİM YÖNETİCİSİNİN SUNUŞU	ii
İÇİNDEKİLER	iii
I. GENEL BİLGİLER	5
A. MİSYON VE VİZYON	5
B. YETKİ, GÖREV VE SORUMLULUKLAR	5
C. İDAREYE İLİŞKİN BİLGİLER.....	7
1. Fiziksel Yapı.....	7
1.1. Toplam Kapalı Alan (m ²).....	8
1.2. Eğitim Alanları.....	8
1.3. Sosyal Alanlar	8
a. Kantin ve Kafeteryalar	8
b. Spor Tesisleri	8
c. Toplantı – Konferans Salonları	8
1.4. Hizmet Alanları	9
a. Personel Hizmet Alanları	9
b. Diğer Hizmet Alanları.....	9
2. Teşkilat Yapısı.....	10
3. Teknoloji ve Bilişim Altyapısı	10
4. İnsan Kaynakları.....	11
4.1. Akademik Personel Sayıları	11
5. Sunulan Hizmetler.....	15
5.1. Eğitim-Öğretim Hizmetleri	15
a. Öğrenci Kontenjanları	15
b. Öğrenci Sayıları	15
c. Yabancı Uyruklu Öğrenci Sayıları	16
d. Uluslararası Öğrenci Değişim Programlarına Katılan Öğrenci Sayıları	16
e. Uluslararası Öğretim Elemanı Değişim Programlarına Katılan Öğretim Elemanı Sayıları	16
f. Yatay/Dikey Geçiş Yapan Öğrenci Sayıları	17
g. Ayrılan Öğrenci Sayıları	17
h. Mezun Olan Öğrenci Sayıları.....	17
i. Disiplin Cezası Alan Öğrenci Sayıları.....	17
5.2. Araştırma-Geliştirme Hizmetleri ve Sosyal Faaliyetler	18
a. Düzenlenen Bilimsel Toplantılar-Etkinlikler-Sosyal Faaliyetler.....	18
b. Bilimsel Yayın Sayıları	18
c. Bilimsel Ödül Sayıları.....	18
d. Başka Üniversitelerin Fakülteleri ile Yapılan İkili Anlaşmalar	18
e. Unvanı Yükselen Öğretim Üyesi Sayıları	19
f. Döner Sermaye Faaliyetleri.....	19
g. Proje Bilgileri	19
5.3. Toplumsal Katkı Hizmetleri	20
5.4. İdari Hizmetler	20
5.5. Diğer Hizmetler.....	20
5.6. Başarılarımız	20
6. Yönetim ve İç Kontrol Sistemi	22
D. DİĞER HUSUSLAR	22
II. AMAÇLAR VE HEDEFLER	22
A. TEMEL POLİTİKA VE ÖNCELİKLER	22
B. İDARENİN STRATEJİK PLANINDA YER ALAN AMAÇ VE HEDEFLER	23
C. DİĞER HUSUSLAR	23
III. FAALİYETLERE İLİŞKİN BİLGİ VE DEĞERLENDİRMELER	23
A. MALİ BİLGİLER	23
1. Bütçe Uygulama Sonuçları	23
1.1. Bütçe Giderleri	23
a. Birim Giderleri.....	23
2. Temel Mali Tablolara İlişkin Açıklamalar.....	24
3. Mali Denetim Sonuçları.....	24
4. Diğer Hususlar.....	25
2.1. Performans Denetim Sonuçları.....	25
5. Performans Bilgi Sisteminin Değerlendirilmesi.....	25
6. Diğer Hususlar.....	25
IV. KURUMSAL KABİLİYET VE KAPASİTENİN DEĞERLENDİRİLMESİ	25

A. ÜSTÜNLÜKLER	25
B. DEĞERLENDİRME.....	26
V. ÖNERİ VE TEDBİRLER.....	26
EKLER	27

I. GENEL BİLGİLER

Fakültemiz UNESCO Dünya Miras Listesine dâhil olan Safranbolu’da, 26.09.2011 tarihinde 2809 sayılı kanunla Karabük Üniversitesi’ne bağlı olarak Turizm İşletmeciliği, Gastronomi ve Mutfak Sanatları, Turizm Rehberliği ve Rekreasyon Yönetimi bölümleri ile kurulmuştur.

Safranbolu Turizm Fakültesi 2013-2014 eğitim öğretim yılına I. Öğretim ve II. Öğretim olarak Turizm İşletmeciliği Bölümü ile başlamış, 2018-2019 eğitim öğretim yılında Gastronomi ve Mutfak Sanatları Bölümü, 2019-2020 Eğitim Öğretim yılı itibari ile Turizm Rehberliği Bölümü ile eğitime devam etmiştir. 2021-2022 eğitim öğretim yılı itibari ile de Rekreasyon Yönetimi Bölümü ilk öğrencileri ile eğitime başlamıştır. Fakültemiz şu an itibari ile 25 akademik personel, 11 idari personel ve 860 öğrenci mevcuduyla eğitim – öğretim faaliyetlerine devam etmektedir. Ayrıca Fakültemiz Lisansüstü Eğitim Enstitüsüne bağlı olarak Turizm İşletmeciliği, Gastronomi ve Mutfak Sanatları ve Kültürel Miras ve Miras Alan Yönetimi Anabilim Dalı Yüksek Lisans Programları ile eğitim vermekte olup 138 Yüksek Lisans öğrencisine sahiptir. 2021-2022 Eğitim Öğretim Yılı Bahar Yarıyılında ise ilk defa Turizm İşletmeciliği Doktora Programına öğrenci alarak 8 Doktora Programı öğrencisi ile eğitimini sürdürmektedir.

A. MİSYON VE VİZYON

Misyon	Eğitim, öğretim ve araştırma kalitesi ile Türkiye ve Dünya’da tanınmış ve ilk sıralarda tercih edilen, takım çalışmasını teşvik eden, katılımcı ve paylaşımcı bir yönetime sahip, ilimiz ve bölgemiz başta olmak üzere ülkemizin turizm sektörünün gelişimine katkılar yapan, üniversite/sektör/toplum işbirliğini sağlamada öncü, geleneksel kültürümüzün özünü koruyarak çağdaş, kalıcı ve özgün projeler üreten, evrensel değerlere saygılı, toplam kalite yönetimi ilkelerini benimsemiş, sürekli gelişen bir fakülte olmak.
Vizyon	Evrensel nitelikte bilgi ve teknoloji üreten araştırmacı, katılımcı, paylaşımcı, özgün ve estetik değerlere sahip, çağdaş bir öğretim kültürü oluşturmak ve mesleki açıdan yetkin, toplumsal değerlere saygılı bireyler yetiştirmek.

B. YETKİ, GÖREV VE SORUMLULUKLAR

Birimin Kuruluş Mevzuatı	2547 sayılı Yükseköğretim Kanunu 2809 sayılı Yükseköğretim Kurumlar Teşkilatı Kanunu
Yetki, Görev ve Sorumluluklar	Dekan; 2547 Sayılı Yükseköğretim Kanununun 16. maddesine göre Dekanın görev, yetki ve sorumlulukları şunlardır: <ul style="list-style-type: none">• Fakülte kurullarına başkanlık etmek, fakülte kurullarının kararlarını uygulamak ve fakülte birimleri arasında düzenli çalışmayı sağlamak,• Her öğretim yılı sonunda ve istendiğinde fakültenin genel durumu ve işleyişi hakkında Rektöre rapor vermek,• Fakültenin ödenek ve kadro ihtiyaçlarını gerekçesi ile birlikte Rektörlüğe bildirmek, fakülte bütçesi ile ilgili öneriyi fakülte yönetim kurulunun da görüşünü aldıktan sonra rektörlüğe sunmak• Fakültenin birimleri ve her düzeydeki personel üzerinde genel gözetim ve denetim görevini yapmak,• Bu kanun ile kendisine verilen diğer görevleri yapmaktır. Fakülte Kurulu; 2547 Sayılı Yükseköğretim Kanununun 17. maddesine Fakülte Kurulu’nun görevleri şu şekilde tanımlanmıştır;

- Eğitim- öğretim, bilimsel araştırma ve yayım faaliyetleri ve bu Fakültenin faaliyetlerle ilgili esasları, plan, program ve eğitim- öğretim takvimini kararlaştırmak,
- Fakülte yönetim kuruluna üye seçmek,
- Bu kanunla verilen diğer görevleri yapmaktır.

Fakülte Yönetim Kurulu;

2547 Sayılı Yükseköğretim Kanununun 18. maddesine göre Fakülte Yönetim Kurulu'nun görevleri şunlardır;

- Fakülte kurulunun kararları ile tespit ettiği esasların uygulanmasında dekana yardım etmek,
- Fakültenin eğitim- öğretim, plan ve programları ile takvimin uygulanmasını sağlamak,
- Fakültenin yatırım, program ve bütçe tasarısını hazırlamak,
- Dekanın fakülte yönetimi ile ilgili getireceği bütün işlerde karar almak,
- Öğrencilerin kabulü, ders intibakları ve çıkarılmaları ile eğitim- öğretim ve sınavlara ait işlemleri hakkında karar vermek,
- Bu kanunla verilen diğer görevleri yapmak.

Bölüm Başkanı;

2547 Sayılı Yükseköğretim Kanununun 21. maddesine göre Bölüm Başkanı bölümün her düzeyde eğitim- öğretim ve araştırmalarından ve bölüme ait her türlü faaliyetin düzenli ve verimli bir şekilde yürütülmesinden sorumludur.

- Fakülte ve diğer bölümlerle koordinasyonun sağlanması,
- Dekanın öngördüğü toplantılara katılmaya ve bölüm içi toplantılar düzenlenmesi,
- Bölümün öğretim elemanlarının idaresi ve denetimi,
- Bölümle ilgili ders programlarının hazırlanması ve planlanması,
- Ders programlarının ve sınavlarının eksiksiz olarak yürütülmesinin sağlanması,
- Öğrencilerin ilgili bölüme ve çevreye oryantasyonlarının sağlanması,
- Bilimsel araştırmalar ve yayımlar yapılması.

Fakülte Sekreteri;

Fakülte Sekreteri; 2547 Sayılı Yükseköğretim Kanununun 51. maddesi (b) fıkrasına göre Dekana bağlı olarak, fakültenin idari hizmetlerinin yürütülmesinden sorumludur.

- Fakülte Kurulu, Fakülte Yönetim Kurulu ve Fakülte Disiplin Kurulu toplantılarına Raportör olarak katılmak,
- Akademik ve İdari Personel ile ilgili Üniversitemiz birimleriyle yapılan yazışmaları sağlamak,
- Bölümler ve diğer birimler arasındaki evrak akışını düzenlemek,
- Bütçeyi hazırlayarak, kaynakları verimli ve ekonomik kullanmak,
- Faaliyet raporu, iç denetim, stratejik plan çalışmalarına katılmak ve birimlere ulaşmasını sağlamak,
- Temizlik hizmetlerini denetlemek,

	<ul style="list-style-type: none">• Özlük dosyalarının düzenli tutulmasını ve personelle ilgili her türlü beyannamenin alınmasını sağlamak,• Fakülte güvenliği ile ilgili önlemler alarak sivil savunma çalışmalarına katılmak,• İdari personel arasında saygı ve iş birliğini tesis etmek, performansı artırmak için hizmet içi kursların yapılmasını sağlamak,• İdari personelin mesai saatlerini düzenleyerek onları denetlemek.
--	--

C. İDAREYE İLİŞKİN BİLGİLER¹

1. Fiziksel Yapı²

Fakültemiz; Üniversitemizin Safranbolu yerleşkesinde Safranbolu Fethi Toker Güzel Sanatlar ve Tasarım Fakültesi binasının 4. ve 5. katlarında yer almaktadır. Ayrıca fakültemize bağlı Safranbolu'nun tarihi Çarşı bölgesinde Çiçekler Evi ve Antepçiler Konağı adlarında iki tane Uygulama Konuk Evi bulunmaktadır.



¹ Harcama birimine ilişkin bilgi tabloları oluşturulacaktır.

² Tüm fiziksel yapı bilgileri için 31.12.2022 tarihindeki rakamlar esas alınır.



1.1. Toplam Kapalı Alan (m²)

İdari Bina Alanları	Eğitim Alanları				Sosyal Alanlar	Sirkülasyon Alanı	Spor Alanları		Toplam Alan
	A	B	C	D	E		Açık	Kapalı	
105	410	-	-	235	*	*	-	-	750

A= Derslik; B= Bilgisayar Lab.; C=Diğer Lab., D=Atölye; E= Kantin, Kafeterya, Yemekhane vb.

*Fakültemiz, Safranbolu Fethi Toker Güzel Sanatlar ve Tasarım Fakültesi'nin bina sorumluluğunu üstlendiği binanın 4. ve 5. katlarında eğitim-öğretim faaliyetlerini sürdürdüğünden ilgili binanın sosyal alanlar ve sirkülasyon alanı bilgileri anılan fakülte tarafından verilecektir.

1.2. Eğitim Alanları

Öğrencilerimizin eğitimlerini yürütürken kullanabilmeleri amacıyla 4 sınıf, 2 seminer salonu, 1 toplantı salonu, 1 uygulama mutfağı ve 2 yiyecek içecek servis alanı bulunmaktadır.

Eğitim Alanı	Kapasitesi (Kişi)					
	0-50	51-75	76-100	101-150	151-250	251-Üzeri
Amfi	-	-	-	-	-	-
Sınıf	-	1	3	-	-	-
Bilgisayar Lab.	-	-	-	-	-	-
Diğer Lab.	-	-	-	-	-	-
Atölye Uygulama Mutfacı & Yiyecek İçecek Servis Alanı	3	-	-	-	-	-
Seminer Salonu	2	-	-	-	-	-
Toplantı Salonu	1	-	-	-	-	-
Toplam	6	1	3			

1.3. Sosyal Alanlar

a. Kantin ve Kafeteryalar

b. Spor Tesisleri

c. Toplantı – Konferans Salonları

Fakültemiz, Safranbolu Fethi Toker Güzel Sanatlar ve Tasarım Fakültesi'nin bina sorumluluğunu üstlendiği binanın 4. ve 5. katlarında eğitim-öğretim faaliyetlerini sürdürdüğünden ilgili binanın kantin ve kafeteryalar, spor tesisleri ile toplantı-konferans salonları bilgileri anılan fakülte tarafından verilecektir.

d. Barınma (Öğrenci Yurtları, Öğrenci Evleri ve Misafirhaneler)

Öğrencilerimizin barınmasına yönelik Fakültemiz bünyesinde faaliyet gösteren öğrenci yurdu ve öğrenci evleri bulunmamaktadır. Toplam 1.300 m² kapalı alanlı Uygulama Konuk Evimiz bulunmaktadır. **Fakültemiz Turizm İşletmeciliği ve Gastronomi ve Mutfak Sanatları Programlarında okuyan öğrenciler, derslerde elde ettikleri bilgileri, Fakültemiz bünyesinde faaliyet gösteren 2 adet Uygulama Konukevinde, öğretim elemanları gözetiminde uygulamaya dönüştürmektedirler. (2022 de eklenecek. Rektörlüğe gönderdiğim 2021 de kırmızı yer yok. İzzet AÇAR hoca eklememizi istedi)**

Misafirhane/Konukevi	Oda Sayısı (Adet)	Kapalı Alan (m ²)	Kapasite (Kişi)
Uygulama Konukevi (Tarihi Çiçekler Evi)	6	650	11
Uygulama Konukevi (Tarihi Antepler Konağı)	9	650	24
Toplam	15	1300	35

1.4. Hizmet Alanları

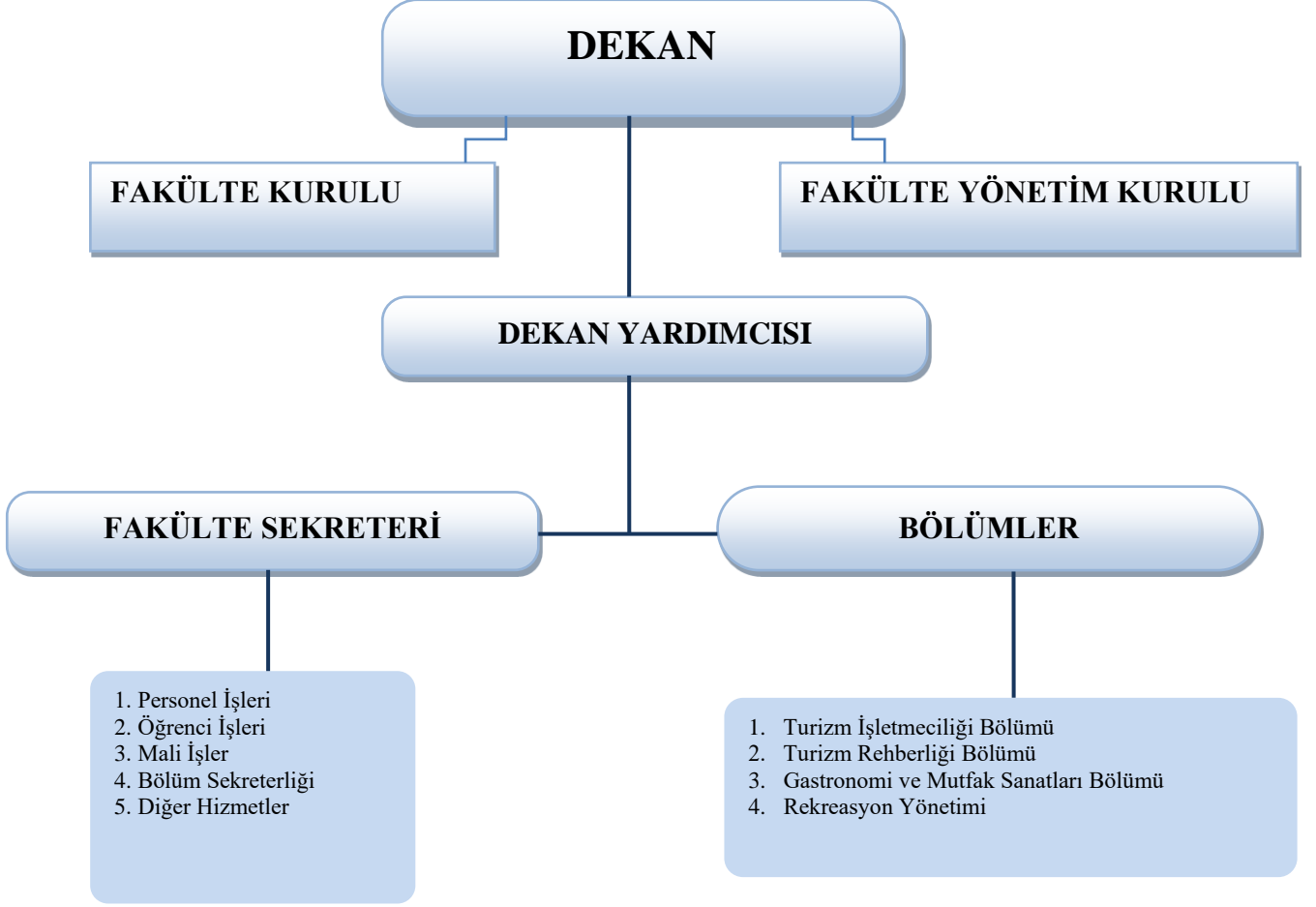
a. Personel Hizmet Alanları

Fiziki Alan Adı	Sayı	Toplam Alan (m ²)	Kullanan Kişi Sayısı
Akademik Personel Ofisi	17	387	28
İdari Personel Ofisi	3	95	6
Servis	1	9	2
Toplam	21		37

b. Diğer Hizmet Alanları

Alan Adı	Sayı	Toplam Alan (m ²)
Ambar/Depo	2	75
Arşiv	-	-
Atölye (Uygulama Mutfağı&Yiyecek İçecek Servis Alanı)	3	225
Öğrenci Soyunma Odası	2	25
Toplam	7	325

2. Teşkilat Yapısı



3. Teknoloji ve Bilişim Altyapısı

No	Cinsi	Taşınır Kodu	İdari Amaçlı		Eğitim Amaçlı		Araştırma Amaçlı	
			Sayı	Toplam Kayıt Tutarı (TL)	Sayı	Toplam Kayıt Tutarı (TL)	Sayı	Toplam Kayıt Tutarı (TL)
1	Masaüstü bilgisayar	255.02.01.01.01.01	19	49,152.55				
2	Taşınabilir bilgisayar	255.02.01.01.02	-		24	126.212,04		
3	Kitap	255.07.02.01	-					
4	Projeksiyon	255.02.05.01.01	-		8	24.248,36		
5	Slayt makinesi	255.02.05.01.02						
6	Tepegöz	255.02.05.01.02						
7	Episkop	255.02.05.01.03						

8	Barkod okuyucu	255.02.02.01.13						
9	Baskı makinesi	255.02.03.99	1	9.735,00				
10	Fotokopi makinesi	255.02.03.01	1	4.025,50				
11	Faks	255.02.04.02						
12	Fotoğraf makinesi	255.02.05.04.02						
13	Kameralar	255.02.05.04.01	14	3.430,00				
14	Televizyonlar	255.02.05.04.02	34	66.866,52				
15	Tarayıcılar	255.02.02.02	1	1.970,00				
16	Müzik setleri	255.02.05.02.01						
17	Mikroskop (01)	253.03.06.06.01						
18	Mikroskop (02)	253.03.06.06.02						
19	DVD'ler	255.07.03.07						
20	Diğer	-						

4. İnsan Kaynakları

4.1.Akademik Personel Sayıları

Kadro Unvanı	Kadın	Erkek
Profesör	1	2
Doçent	1	4
Doktor Öğretim Üyesi	7	5
Öğr. Gör.	-	1
Okutman	-	-
Arşt. Gör.	1	3
Uzman	-	-
Toplam	10	15

4.2. Yabancı Uyruklu Akademik Personel Sayıları

Kadro Unvanı	Geldiği Ülke	Çalıştığı Bölüm	Kadın	Erkek	Sayı
Profesör	-	-	-	-	-
Doçent	-	-	-	-	-
Doktor öğretim üyesi	-	-	-	-	-
Öğretim Görevlisi	-	-	-	-	-
Okutman	-	-	-	-	-
Araştırma Görevlisi	-	-	-	-	-
Uzman	-	-	-	-	-

4.3. Gelen Akademik Personel Sayıları

Kadro Unvanı	Naklen	Açıktan	Diğer	Toplam
Profesör	-	-	-	-
Doçent	-	-	-	-

Doktor Öğretim Üyesi	1	-	-	1
Öğretim Görevlisi	-	-	-	-
Okutman	-	-	-	-
Araştırma Görevlisi	-	-	-	-
Uzman	-	-	-	-
Toplam	1	-	-	1

4.4. Ayrılan Akademik Personel Sayıları

Kadro Unvanı	Naklen	İstifa	Diğer	Toplam
Profesör	-	-	-	-
Doçent	-	-	-	-
Doktor öğretim üyesi	-	-	-	-
Öğretim Görevlisi	-	-	-	-
Okutman	-	-	-	-
Araştırma Görevlisi	-	-	-	-
Uzman	-	-	-	-
Toplam	-	-	-	-

4.5. KBÜ Dışında Görevlendirilen Akademik Personel Sayıları³

Kadro Unvanı	2547 Sayılı Kanun'un İlgili Maddeleri								
	33	35	36	37	38	39	40/a	40/b	41
Profesör	-	-	-	-	-	-	-	-	-
Doçent	-	-	-	-	-	-	-	-	-
Doktor Öğretim Üyesi	-	-	-	-	-	-	-	-	-
Öğr. Gör.	-	-	-	-	-	-	-	-	-
Okutman	-	-	-	-	-	-	-	-	-
Arş. Gör.	-	-	-	-	-	-	-	-	-
Uzman	-	-	-	-	-	-	-	-	-
Toplam	-	-	-	-	-	-	-	-	-

4.6. Başka Üniversiteden Birimde Görevlendirilen Akademik Personel Sayıları⁴

Kadro Unvanı	2547 Sayılı Kanun'un İlgili Maddeleri								
	33	35	36	37	38	39	40/a	40/b	41
Profesör	-	-	-	-	-	-	-	-	-
Doçent	-	-	-	-	-	-	-	-	-
Doktor öğretim üyesi	-	-	-	-	-	-	-	-	-
Öğr. Gör.	-	-	-	-	-	-	-	-	-
Okutman	-	-	-	-	-	-	-	-	-
Arş. Gör.	-	-	-	-	-	-	-	-	-
Uzman	-	-	-	-	-	-	-	-	-

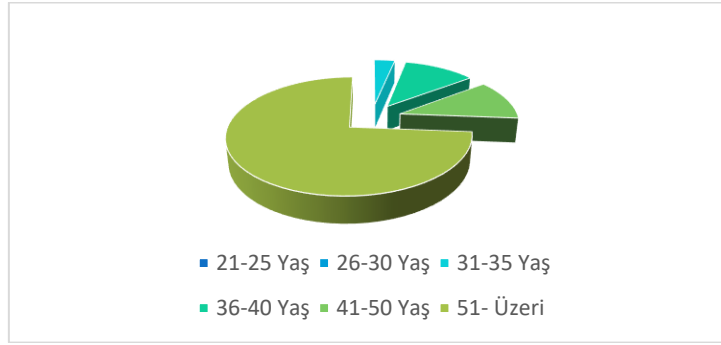
³ 2022 takvim yılı içerisinde kadrosu birimde olup başka üniversite veya kurumda görevlendirilen akademik personel sayısı esas alınır.

⁴ 2022 takvim yılı içerisinde kadrosu başka üniversitede olup birimde görevlendirilen akademik personelin sayısı yazılır.

Toplam	-	-	-	-	-	-	-	-	-	-
---------------	---	---	---	---	---	---	---	---	---	---

4.7. Akademik Personelin Yaş İtibariyle Dağılımı⁵

Kadro Unvanı	Yaş Aralığı					
	21-25	26-30	31-35	36-40	41-50	51- Üzeri
Profesör	-	-	-	-	2	1
Doçent	-	-	-	1	2	2
Doktor Öğretim Üyesi	-	-	2	6	3	-
Öğretim Görevlisi	-	-	-	-	-	-
Okutman	-	-	-	-	-	-
Arş. Gör.	-	-	-	-	-	-
Uzman	-	-	-	-	-	-
Toplam⁶	-	-	2	7	7	3



4.8. İdari Personel Sayıları

Görevi	Kadın	Erkek	Fiilen Görev Yapan Toplam
Fakülte Sekreteri/Yüksekokul Sekreteri	1	1	2
Bilgisayar İşletmeni	4	5	9
Memur	-	-	0
Tekniker	-	-	0
Teknisyen	-	-	0
657 4/B Sözleşmeli Personel	-	1	1
Hizmetli (Ş)	-	1	1
Sürekli İşçiler	1	-	1
Toplam	6	8	14

⁵ 31.12.2022 tarihindeki fiilen görev yapan akademik personel sayısı esas alınır.

⁶ 31.12.2022 tarihindeki fiilen görev yapan toplam akademik personel sayısının yaş grafiği hazırlanır.

4.9. İdari Personel Eğitim Faaliyetleri

Programın Türü ve Adı (Hizmet İçi Eğitim /Kurs/ Diğer)	Programın Tarihi	Katılan Kişi Sayısı
Hizmet İçi Eğitim	26.04.2022	7
Hizmet İçi Eğitim	25.05.2022	2
Hizmet İçi Eğitim	Haziran 2022	7
İç Kontrol Eğitimi	20.06.2022	1
Hizmet İçi Eğitim	21.07.2022	7
Hizmet İçi Eğitim	07.11.2022	7
Hizmet İçi Eğitim	22.12.2022	1

4.10. Kısmi Zamanlı Öğrenci Sayıları⁷

Kısmi Zamanlı Öğrenci Sayıları	Erkek	Kadın	Toplam
	15	5	10

5. Sunulan Hizmetler

5.1. Eğitim-Öğretim Hizmetleri

a. Öğrenci Kontenjanları⁸

Bölüm/Program Adı	I. Öğretim				II. Öğretim			
	Kontenjan	1. Yerleştirme	Ek Yerleştirme	Doluluk Oranı	Kontenjan	1. Yerleştirme	Ek Yerleştirme	Doluluk Oranı
Turizm İşletmeciliği	25	26	-	%100	-	-	-	-
Gastronomi ve Mutfak Sanatları	50	50	1	%100	-	-	-	-
Turizm Rehberliği	30	31	1	%100	-	-	-	-
Rekreasyon Yönetimi	40	41	8	%100	-	-	-	-
Toplam	145	148	10	%100	-	-	-	-

b. Öğrenci Sayıları⁹

Bölüm/Program Adı	I. Öğretim			II. Öğretim			Toplam		Genel Toplam
	E	K	Toplam	E	K	Toplam	E	K	
Turizm İşletmeciliği	212	102	314	24	3	27	236	105	341
Gastronomi ve Mutfak Sanatları	137	168	305	-	-	-	137	168	305
Turizm Rehberliği	80	80	160	-	-	-	80	80	160
Rekreasyon Yönetimi	32	20	52	-	-	-	32	20	52
Toplam	461	370	831	24	3	27	485	373	858

⁷ 31.12.2022 tarihindeki rakamlar esas alınır.

⁸ 2021-2022 eğitim-öğretim yılı rakamları esas alınır.

⁹ 2021-2022 eğitim-öğretim yılı rakamları esas alınır.

Anabilim Dalı	Yüksek Lisans			Doktora	Toplam
	Tezli	Tezsiz	Toplam		
Turizm İşletmeciliği	50	-	50	8	58
Gastronomi ve Mutfak Sanatları	33	-	33	-	33
Kültürel Miras ve Miras Alan Yönetimi	54	-	54	-	54
Toplam	137	-	137	8	145

c. Yabancı Uyruklu Öğrenci Sayıları¹⁰

Bölüm/Program Adı	Erkek	Kadın	Toplam
Turizm İşletmeciliği	158	71	229
Gastronomi ve Mutfak Sanatları	40	23	63
Turizm Rehberliği	22	13	35
Rekreasyon Yönetimi	-	-	-
Toplam	220	107	327

d. Uluslararası Öğrenci Değişim Programlarına Katılan Öğrenci Sayıları¹¹

Öğrenci Değişim Programları ile Gelen Öğrenci Sayıları		
Geldiği Bölüm	Geldiği Ülke	Toplam Sayı
-	-	-
-	-	-

Öğrenci Değişim Programları ile Giden Öğrenci Sayıları		
Gittiği Bölüm	Gittiği Ülke	Toplam Sayı
Turizm İşletmeciliği	Polonya	1
Turizm Rehberliği	Romanya	1

e. Uluslararası Öğretim Elemanı Değişim Programlarına Katılan Öğretim Elemanı Sayıları

Öğretim Elemanı Değişim Programları ile Gelen Öğretim Elemanı Sayıları		
Geldiği Bölüm	Geldiği Ülke	Toplam Sayı
-	-	-
-	-	-

Öğretim Elemanı Değişim Programları ile Giden Öğretim Elemanı Sayıları		
Gittiği Bölüm	Gittiği Ülke	Toplam Sayı
Rekreasyon Yönetimi	Romanya	1
-	-	-

¹⁰ 2022 takvim yılı rakamları esas alınır.

¹¹ 2022 takvim yılı rakamları esas alınır.

f. Yatay/Dikey Geçiş Yapan Öğrenci Sayıları¹²

Yatay Geçişle Gelen Öğrenci Sayıları			
Ayrıldığı Üniversite	Ayrıldığı Bölüm	Geldiği Bölüm	Sayı
Kastamonu Üniversitesi	Turizm Rehberliği	Turizm Rehberliği	1

Yatay Geçişle Giden Öğrenci Sayıları	
Ayrıldığı Bölüm	Sayı
Turizm Rehberliği	1

Dikey Geçişle Gelen Öğrenci Sayıları		
Geldiği Üniversite	Geldiği Bölüm	Sayı
Karabük Üniversitesi	Turizm ve Otel İşletmeciliği	3
Anadolu Üniversitesi	İşletme	1
Anadolu Üniversitesi	Aşçılık	1
Amasya Üniversitesi	Aşçılık	1
Bilecik Şeyh Edebali Üniversitesi	Aşçılık	1
Muğla Sıtkı Koçman Üniversitesi	Turist Rehberliği	1
Pamukkale Üniversitesi	Aşçılık	1

g. Ayrılan Öğrenci Sayıları¹³

Bölüm Adı	Kendi İsteği ile	Öğr.Ücr. ve Katkı Payı Yat.	Başarısızlık/ Azami Süre	Yük. Öğr Çıkarma	Diğer	Toplam
Turizm Rehberliği	1	-	-	-	-	1
Toplam	1	-	-	-	-	1

h. Mezun Olan Öğrenci Sayıları¹⁴

Bölüm Adı	Mezun Olan Öğrenci Sayısı
Turizm İşletmeciliği	33
Gastronomi ve Mutfak Sanatları	23
Toplam	56

i. Disiplin Cezası Alan Öğrenci Sayıları¹⁵

Bölüm Adı	5 / a	5 / b	5 / c	5 / d	5 / e	Toplam
	Uyarı	Kınama	Bir Aya Kadar Uzaklaştı rma	Bir veya İki Yarı Yıl Uzaklaştı rma	Çıkarma	
-	-	-	-	-	-	-
Toplam	-	-	-	-	-	-

¹² 2022 takvim yılı rakamları esas alınır.

¹³ 2022 takvim yılı rakamları esas alınır.

¹⁴ 2022 takvim yılı rakamları esas alınır. Fakülte, Yüksekokul ve Meslek Yüksekokulları tarafından doldurulur.

¹⁵ 2022 takvim yılı rakamları esas alınır.

5.2.Araştırma-Geliştirme Hizmetleri ve Sosyal Faaliyetler

a. Düzenlenen Bilimsel Toplantılar-Etkinlikler-Sosyal Faaliyetler¹⁶

Faaliyet Türü	Ulusal	Uluslararası	Toplam
Sempozyum	2	5	7
Kongre	12	28	40
Konferans	3	-	3
Panel	-	-	-
Seminer	7	-	7
Açık Oturum	-	-	-
Söyleşi	4	-	4
Tiyatro	9	-	9
Konser	5	-	5
Sergi	4	-	4
Turnuva	-	-	-
Teknik Gezi	6	-	6
Eğitim Semineri	1	-	1
Çalıştay	3	-	1
TOPLAM	56	33	87

b. Bilimsel Yayın Sayıları

Bölüm Adı	Makale		Bildiri		Kitap ¹⁷
	A ¹⁸	B ¹⁹	A ²⁰	B ²¹	
Turizm Rehberliği	7	10	2	1	1
Turizm İşletmeciliği	1	8	2	2	2
Rekreasyon Yönetimi	2	2	1	2	1
Gastronomi ve Mutfak Sanatları	3	10	6	13	1
Toplam	13	30	11	18	5

A = Ulusal, B = Uluslararası

c. Bilimsel Ödül Sayıları

Ödül Sahibi	Ödülün Adı ve Konusu	Hangi Alanda Verildiği	Veriliş Tarihi	Ödülü Veren Kurum
-	-	-	-	-
-	-	-	-	-

d. Başka Üniversitelerin Fakülteleri ile Yapılan İkili Anlaşmalar

Üniversite/Fakülte Adı	Anlaşmanın İçeriği
-	-

¹⁶ Organizasyonu harcama birimi tarafından yapılan faaliyetler yazılır.

¹⁷ Yurtiçi ve yurtdışında yayımlanan kitap sayıları

¹⁸ Tüm indeks ve özler tarafından taranan hakemli dergilerde yayımlanan (teknik not, editöre mektup, tartışma, vak'a takdimi ve özet türünden yayınlar dışındaki)ulusal makale sayıları

¹⁹ Tüm indeks ve özler tarafından taranan hakemli dergilerde yayımlanan (teknik not, editöre mektup, tartışma, vak'a takdimi ve özet türünden yayınlar dışındaki)uluslararası makale sayıları

²⁰ Ulusal toplantıda sunularak tam metin olarak yayımlanan bildiri sayıları

²¹ Uluslararası toplantıda sunularak tam metin olarak yayımlanan bildiri sayıları

e. Unvanı Yükselen Öğretim Üyesi Sayıları²²

Yükseldiği Kadro Unvanı	Sayı
Profesör	2
Doçent	-
Doktor Öğretim Üyesi	1
Toplam	3

f. Döner Sermaye Faaliyetleri²³

Bölüm Adı	Faaliyet Sayısı	Gelir Toplamı
	-	-
	-	-
Toplam	-	-

g. Proje Bilgileri

Birim Adı	Önceki Yıllardan Devam Eden ²⁴	Yıl İçinde Başlanan ²⁵	Toplam	Yıl İçinde Tamamlanan ²⁶
AB	-	-	-	-
TÜBİTAK	1	1	2	-
DPT	-	-	-	-
BAP	-	1	1	-
Diğer	1	-	1	1
Toplam	2	2	4	1

²² 2022 takvim yılı içerisindeki akademik yükselmeler esas alınır.

²³ 2022 takvim yılı verileri esas alınır.

²⁴ 2022 yılından daha önceki yıllarda başlanmış olup 2022 yılında da devam eden proje sayıları yazılır.

²⁵ Proje başlangıç yılı 2022 olan proje sayıları yazılır.

²⁶ 2022 yılı içerisinde tamamlanan proje sayıları yazılır.

5.3. Toplumsal Katkı Hizmetleri

Fakültemizde 2022 yılında gerçekleşen Sosyal Sorumluluk Projesi bulunmamaktadır.

5.4. İdari Hizmetler

Fakültemizin eğitim, araştırma, danışmanlık vb. görevlerinin dışında idari görevleri de bulunmaktadır.

Fakülte Sekreteri, fakülte idari teşkilatının başıdır ve bu teşkilatın çalışmasından Dekana karşı sorumludur. Ayrıca, fakülte idari teşkilatında bulunan birimlerin verimli şekilde çalışmasını sağlamak, fakülte kurulu ile fakülte yönetim kurulunda oya katılmaksızın raportörlük görevi yapmak; fakülte idari teşkilatında görevlendirilecek personel hakkında Dekana öneride bulunmak Fakülte Sekreterinin görevleri arasındadır.

5.5. Diğer Hizmetler

Fakültemiz, Karabük Valiliği Himayesinde, Safranbolu Kaymakamlığının organizesinde Safranbolu turizmine ilişkin ihtiyaç ve sorunların tespiti ile çözüme yönelik eylem planı oluşturulması amacıyla Safranbolu Belediye Başkanlığı, Karabük Üniversitesi, Safranbolu Ticaret ve Sanayi Odası, Safranbolu Esnaf ve Sanatkarlar Odası, Safranbolu Kültür ve Turizm Vakfı ile Safranbolu Turizm İşletmecileri Derneği (SAFTİD) işbirliğinde 30-31 Mart 2022 tarihleri arasında Safranbolu Belediyesi Leyla Dizdar Kültür Merkezinde düzenlenen "Safranbolu Turizm Çalıştayı"nda üniversitemizi temsilen tüm hizmetleri başarıyla gerçekleştirmiştir.



5.6. Başarılarımız

a. Eğitim ve Öğretim Alanındaki Başarılarımız

b. Araştırma ve Geliştirme Alanındaki Başarılarımız

c. Toplumsal Katkı Alanındaki Başarılarımız

d. Kùltür Sanat ve Spor Alanındaki Başarılarımız

"6. Safran Festivali" kapsamında düzenlenen "Safranlı Yemek Yarışması" na katılan fakùltemiz Gastronomi ve Mutfak Sanatları Bölümü öğrencilerimiz 1.cilik ve 3.cùlük ödùlleri aldı.



"Sinop Lezzetleri Yemek Yarışması"na katılan fakùltemiz Gastronomi ve Mutfak Sanatları bölümü öğrencimiz 2.cilik ödùlü aldı.



e. Yönetimsel ve Kamu Alanındaki Başarılarımız

f. Ulusal ve Uluslararası İlişkiler Alanındaki Başarılarımız

6. Yönetim ve İç Kontrol Sistemi

6.1. İç Kontrol

Fakültemizde iç kontrol çalışmaları kapsamında web sayfamızda “İç Kontrol” sekmesi bulunmaktadır. Web sayfasında bulunan iç kontrol sekmesinde teşkilat şeması, personelin görev tanımı, hassas görevler, iş akış şemaları ve hizmet standartları yer almaktadır.

<https://stf.karabuk.edu.tr/icerikGoster.aspx?K=S&id=75&BA=index.aspx>

6.2. Ön Mali Kontrol

5018 sayılı Kamu Mali Yönetimi ve Kontrol Kanununun 58 inci maddesi gereğince ön malî kontrol, harcama birimlerinde işlemlerin gerçekleştirilmesi aşamasında yapılan kontroller ile malî hizmetler birimi tarafından yapılan kontrolleri kapsar. Kamu idarelerinde ön malî kontrol görevi, yönetim sorumluluğu çerçevesinde yürütülür. Fakültemizde işlemlerin gerçekleştirilmesi aşamasında yapılacak asgarî kontroller, malî hizmetler birimi tarafından Maliye Bakanlığınca belirlenen, ön malî kontrole tâbi tutulacak malî karar ve işlemlerin usûl ve esasları ile ön malî kontrole ilişkin standart ve yöntemlerle gerçekleştirilmektedir.

6.3. Kalite

Üniversitemiz kalite çalışmalarına katkıda bulunmak üzere birim kalite komisyon üyelerimiz güncellenmiş olup Üniversitemiz Kalite Komisyonunun belirlediği zamanlarda toplantılarını gerçekleştirmektedir. Toplantıda alınan kararlar Üniversitemiz Kalite Komisyonuna bildirilmektedir. Fakültemiz web sayfamızda “Kalite” sekmesi bulunmaktadır. Web sayfasında bulunan kalite sekmesinde Kalite Koordinatörlüğü, Kalite Rehberi, Standart Formlar ve Birim Kalite komisyonu yer almaktadır.

<https://stf.karabuk.edu.tr/index.aspx#>

D. DİĞER HUSUSLAR

II. AMAÇLAR VE HEDEFLER

Safranbolu Turizm Fakültemiz gerek bölgesel gerekse ulusal düzeyde sektörel ihtiyaçlara cevap vermenin yanı sıra ülkemizin evrensel kültür ve turizm değerlerinin sürdürülebilir bir şekilde yaşatılmasını amaçlamaktadır.

A. TEMEL POLİTİKA VE ÖNCELİKLER

Esas alınacak politika belgeleri kamu idaresinin faaliyet alanı içinde bulunduğu sektöre göre değişmektedir. Ancak örnek olması açısından aşağıdaki politika belgeleri sayılabilir.

- Bilgi Toplumu Stratejisi ve Eki Eylem Planı,
- Kalkınma planlarına bağlı olarak bölgesel kalkınmaya yardımcı olacak turizm politikaları ve önerileri geliştirilir,
- Orta vadeli ekonomi program çerçevesinde akademik alt yapımızın gelişim politikası belirlenir,
- Yüksek Öğretim Kurulu Başkanlığı tarafından hazırlanan “Türkiye'nin Yüksek Öğretim Stratejisi” içerisinde turizm fakülteleri için yapılan stratejik plan önceliklere alınacak.

B. İDARENİN STRATEJİK PLANINDA YER ALAN AMAÇ VE HEDEFLER

Amaçlarımız ;

- Ulusal ve uluslararası yayın sayısının artırılması,
- Her dönem fakülte web sayfasının hazırlanıp etkinleştirilmesi,
- Sosyal faaliyetlere önem verilip turizm ile ilgili bilincinin artırılması için iş birliği yapılması, bilgilendirme toplantıları (konferans, seminer, panel, söyleşi) düzenlenmesi,
- Öğretim Üyesi sayılarının artırılarak kadronun güçlendirilmesi,
- Çalışanların memnuniyetini sağlayarak kurum birim kimliğini ve kültürünü ve birimler arasındaki iş birliğini artıracak şekilde geliştirilmesi,
- Çalışanlar arasında güçlü bir birlik ve uzlaşma ortamının yaratılması, emek ve başarıya saygı duyulması ve desteklenmesi ile başarının sahiplerine mal edilmesi.

Hedeflerimiz ;

- Lisans ve Lisansüstü düzeyinde eğitim-öğretimi sürdürmek ve geliştirmek,
- Öğretim elemanlarının bilimsel gelişimini sürdürmek,
- Öğrenci-öğretim elemanı iletişimini geliştirerek sürdürmek,
- Okulumuzun tercih edilirliliğini arttırmak,
- Paydaşlarla (öğrenci, aile, toplum, YÖK, Valilikler, Belediyeler) olumlu ilişkiler kurmak ve sürdürmek,
- Üstün gayretle çalışan, öneri ve yenilik getiren personele her türlü desteği vermek.

C. DİĞER HUSUSLAR

Birimimiz görev alanı kapsamında sunulması gereken bilgiler yukarıda yer alan başlıklar altında sunulmuş olup, ayrıca ilave edilmesi gereken bilgi ve açıklama bulunmamaktadır.

III. FAALİYETLERE İLİŞKİN BİLGİ VE DEĞERLENDİRMELER

A. MALİ BİLGİLER

1. Bütçe Uygulama Sonuçları

1.1. Bütçe Giderleri²⁷

a. Birim Giderleri

	2022 BÜTÇE BAŞLANGIÇ ÖDENEĞİ	2022 EKLENEN ÖDENEK	2022 DÜŞÜLEN ÖDENEK	2022 TOPLAM ÖDENEK	2022 GERÇEKLEŞME TOPLAMI	GERÇ. ORANI
	TL	TL	TL	TL	TL	%
01 – Personel Giderleri	3.591.000,00	3.276.597,00	332.300,00	6.535.297,00	6.462.441,50	98,89
02 – Sosyal Güvenlik Kurumlarına Devlet Primi Giderleri	495.000,00	439.375,00	39.300,00	895.075,00	894.787,52	99,97
03 – Mal ve Hizmet Alım Giderleri	54.000,00	175.500,00	500,00	229.000,00	225.184,89	98,33
TOPLAM	4.140.000,00	3.891.472,00	372.100,00	7.659.372,00	7.582.413,91	99,00

²⁷ E-Bütçe üzerinden kurum işlemleri altındaki ödenek durum/masraf cetvelleri seçilir. Bütçe yılı 2022, ay Aralık olarak seçilir. Kurumsal kod yazıldıktan sonra ödenek durum raporları altındaki tertip bazında ödenek durum listesi seçilerek rapor hazırlanır. Elde edilen rapordaki harcama sütunundaki rakamlar yukarıdaki tabloda Gerçekleşme Toplamı sütununa yazılır.

- **Fakültemize 2022 yılı başında 01. Personel Giderleri tertibine** 3.591.000,00 TL ödenek tahsis edilmiştir. KBÖ tutarına yıl içerisinde 3.276.597,00 TL ödenek eklenmiş, 332.300,00 TL düşülen ödenek olup; 6.535.297,00 TL'lik ödeneye ulaşılmıştır. Yıl içerisinde bu tertipten 6.462.441,50 TL tutarında harcama yapılmış olup, harcamanın ödeneye göre gerçekleşme oranı % 98,89'dur.

- **Fakültemize 2022 yılı başında 02. Sosyal Güvenlik Kurumlarına Devlet Primi Giderleri tertibine** 495.000,00 TL ödenek tahsis edilmiştir. KBÖ tutarına yıl içerisinde 439.375,00 TL ödenek eklenmiş, 39.300,00 TL düşülen ödenek olup; 895.075,00 TL'lik ödeneye ulaşılmıştır. Yıl içerisinde bu tertipten 894.787,52 TL tutarında harcama yapılmış olup, harcamanın ödeneye göre gerçekleşme oranı % 99,97'dir.

- **Fakültemize 2022 yılı başında Mal ve Hizmet Alım Giderleri tertibine** 54.000,00 TL ödenek tahsis edilmiştir. KBÖ tutarına yıl içerisinde 175.500,00 TL ödenek eklenmiş, 500,00 TL düşülen ödenek olup; 229.000,00 TL'lik ödeneye ulaşılmıştır. Yıl içerisinde bu tertipten 225.184,89 TL tutarında harcama yapılmış olup, harcamanın ödeneye göre gerçekleşme oranı % 99,97'dir.

	2022 BÜTÇE BAŞLANGIÇ ÖDENEĞİ	2022 EKLENEN ÖDENEK	2022 DÜŞÜLEN ÖDENEK	2022 TOPLAM ÖDENEK	2022 GERÇEKLEŞME TOPLAMI	GERÇ. ORANI
	TL	TL	TL	TL	TL	%
03.02 Tüketime Yönelik Mal ve Hizmet Alımları	47.000,00	165.000,00	0,00	212.000,00	209.223,99	98,69
03.03 Yolluklar	6.000,00	10.500,00	500,00	16.000,00	14.963,80	93,52
03.07 Menkul Mal, Gayri Maddi Hak Alım, Bakım ve Onarım Giderleri	1.000,00	0,00	0,00	1.000,00	997,10	99,71
TOPLAM	54.000,00	175.500,00	500,00	229.000,00	225.184,89	98,33

- **Fakültemize 2022 yılı başında 03.02 Tüketime Yönelik Mal ve Hizmet Alımları tertibine** 47.000,00 TL ödenek tahsis edilmiştir. KBÖ tutarına yıl içerisinde 165.000,00 TL ödenek eklenmiş olup; 212.000,00 TL'lik ödeneye ulaşılmıştır. Yıl içerisinde bu tertipten 209.223,99 TL tutarında harcama yapılmış olup, harcamanın ödeneye göre gerçekleşme oranı % 98,69'dur.

- **Fakültemize 2022 yılı başında 03.03 Yolluklar Giderleri tertibine** 6.000,00 TL ödenek tahsis edilmiştir. KBÖ tutarına yıl içerisinde 10.500,00 TL ödenek eklenmiş, 500,00 TL düşülen ödenek olup; 16.000,00 TL'lik ödeneye ulaşılmıştır. Yıl içerisinde bu tertipten 14.963,80 TL tutarında harcama yapılmış olup, harcamanın ödeneye göre gerçekleşme oranı % 93,52'dir.

- **Fakültemize 2022 yılı başında 03.07 Menkul Mal, Gayri Maddi Hak Alım, Bakım ve Onarım Giderleri tertibine** 1.000,00 TL ödenek tahsis edilmiştir. Yıl içerisinde bu tertipten 997,10 TL tutarında harcama yapılmış olup, harcamanın ödeneye göre gerçekleşme oranı % 99,71'dir.

Yıl içerisinde yapılan ekleme ve aktarmalardan sonra toplam ödenegimiz 7.659.372,00 TL olarak gerçekleşmiş olup, toplam ödenegimizin % 99,00'si harcanmıştır.

2. Temel Mali Tablolara İlişkin Açıklamalar

BKMYBS'de temel mali tablolar kurumsal olarak hazırlanmakta olup, birim bazlı rapor üretilmemektedir.

3. Mali Denetim Sonuçları

Birimimiz görev alanı kapsamında 2022 yılı iç ve dış mali denetim uygulanmamıştır.

4. Diğer Hususlar

Fakültemiz bünyesindeki harcama birimi 2022 mali yılı içerisinde göstermiş olduğu faaliyet ve harcamalar, Dekanlığımızca ilgili mevzuatlar çerçevesinde incelenerek işleme konulmaktadır.

2.1. Performans Denetim Sonuçları

Birimimiz görev alanı kapsamında 2022 yılı iç ve dış mali denetim uygulanmamıştır.

5. Performans Bilgi Sisteminin Değerlendirilmesi

Fakültemiz Üniversitemizin kullandığı MYSV2 (Yeni Mali Yönetim Sistemi), KBS (Kamu Personel Harcamaları Yönetim Sistemi), Taşınır Kayıt ve Yönetim Sistemi (TKYS), Elektronik Kamu Alımlar Platformu (EKAP) ile Bütçe Yönetim Enformasyon Sistemi (E Bütçe) sistemleri üzerinden mali bilgilere erişim sağlanmaktadır. Elektronik Belge Yönetim Sistemi (EBYS), Öğrenci Bilgi Sistemi (OBS), Personel Sistemi (NETİKET), SMS Bilgilendirme Sistemi (NETGSM), Performans Göstergeleri İzleme Sistemi, Akademik Veri Yönetim Sistemi (UNİS) gibi sistemler aracılığı ile diğer ihtiyaç duyulan verilere ulaşmaktadır. Ayrıca SGK (Sosyal Güvenlik Kurumu Programı), Staj Takip Programı (NİYAN) ve Elektronik Beyanname Sistemi, (E Beyanname) sistemlerini de kullanmaktadır.

6. Diğer Hususlar

Birimimiz görev alanı kapsamında sunulması gereken bilgiler yukarıda yer alan başlıklar altında sunulmuş olup, ayrıca ilave edilmesi gereken bilgi ve açıklama bulunmamaktadır.

IV. KURUMSAL KABİLİYET VE KAPASİTENİN DEĞERLENDİRİLMESİ

A. Üstünlükler

Güçlü yönlerimiz;

- Araştırmacı, kaliteli akademik kadro,
- Uygun ders içerikleri,
- Eğitimin kalitesi,
- Araştırmaya yönelik eğitimin varlığı,
- Öğrenciye önem veren akademik ve idari kadronun varlığı,
- Yüksek lisans-doktora imkanının olması,
- Yabancı Uruklu öğrencilerin çok tercih ettiği bir üniversite olmamız,
- Sektöre işgücü yetiştirmesi,
- İdari personelin özverili çalışması,
- Güvene dayalı uyumlu iletişim,
- Yönetim kadrosunun anlayışlı yaklaşımı,
- Personel arasında aile ortamının olması.

Fırsatlarımız;

- Tarafsız, okulu tanıyan, katılımcı yönetimin varlığı,
- Fakültemizin bulunduğu Safranbolu ile Karabük'ün diğer ilçelerinin tarihi ve doğal dokusu verilen eğitim için bulunmaz bir uygulama alanları olması,
- Fakültemizin İstanbul ve Ankara'ya yakın ve kolay ulaşılabilir olması.

Zayıflıklar

Zayıf yönlerimiz;

- Fakültemizin kendine ait binasının olmaması fiziki şartların yetersizliğine sebep olmakta, daha hızlı gelişmesini engellemektedir.

Tehditlerimiz;

- Birimimizin için herhangi bir tehdit unsuru bulunmamaktadır.

B. Değerlendirme

Safranbolu Turizm Fakültesi, mikro düzeyde Safranbolu/Karabük ve Batı Karadeniz Bölgesi, makro düzeyde ise ülke genelinde gereksinim duyulan eğitilmiş iş gücü yetiştiren ve Safranbolu/Karabük ve ülke turizminin gelişimine katkı sağlayan yükseköğretim kurumudur.

Fakültemizin misyon ve vizyonun gerçekleştirilmesi için tüm akademik ve idari personelimiz çaba harcamaktadır. Fiziksel altyapı eksikliğimizin giderilmesi durumunda Fakültemiz gelişim sürecini hızlı ve başarılı bir şekilde tamamlayacak ve gelecek yıllar içinde daha etkin bir şekilde eğitim-öğretim faaliyetleri sürdürecektir. Bununla birlikte ulusal ve uluslararası bilimsel, akademik, kültürel ve sosyal dinamikler çerçevesinde stratejik plan ve idari faaliyetlerin yürütülmesine devam edilecektir.

V. ÖNERİ VE TEDBİRLER

- Mevcut öğretim elemanı kadrosunu nitelik ve nicelik yönüyle artırarak ve bilgi düzeyini yükseltmek ve gerekli tedbirleri almak,
- Öğretim elemanlarının ve öğrencilerin, bilgi ve gelişimlerini sürdürecektir (kurs, kongre, seminer vb) faaliyetlere katılımlarını teşvik etmek,
- Öğrencilerin sosyal sorumluluğunu, dayanışma ve yardımlaşma özelliklerini, toplumsal duyarlılıklarını geliştirmek için toplantı, söyleşi ve etkinliklere katılımlarını sağlamak,
- Öğretim elemanlarının araştırma faaliyetlerini geliştirmeleri için fırsatlar yaratmak,
- Mevcut olanakları en iyi şekilde değerlendirerek, savurganlığı önlemeye katkıda bulunmak.
- Birimimiz personel, oda, fiziki mekan, demirbaş ve büro malzemesi temini, insan kaynakları ihtiyaçlarının karşılanarak teşkilatlanmasının tamamlanması, personele mevzuat ve hizmetiçi eğitimi verilmesi ile daha iyi işler başaracağımız düşüncesindeyiz.

EKLER

İÇ KONTROL GÜVENCE BEYANI²⁸

Harcama yetkilisi olarak görev ve yetkilerim çerçevesinde;

Harcama birimimizce gerçekleştirilen iş ve işlemlerin idarenin amaç ve hedeflerine, iyi malî yönetim ilkelerine, kontrol düzenlemelerine ve mevzuata uygun bir şekilde gerçekleştirildiğini, birimimize bütçe ile tahsis edilmiş kaynakların planlanmış amaçlar doğrultusunda etkili, ekonomik ve verimli bir şekilde kullanıldığını, birimimizde iç kontrol sisteminin yeterli ve makul güvenceyi sağladığını bildiririm.

Bu güvence, harcama yetkilisi olarak benden önceki harcama yetkilisinden almış olduğum bilgiler ve değerlendirmeler, yönetim bilgi sistemleri, iç kontrol sistemi değerlendirme raporları, izleme ve değerlendirme raporları ile denetim raporlarına dayanmaktadır.²⁹

Bu raporda yer alan bilgilerin güvenilir, tam ve doğru olduğunu beyan ederim.³⁰
(Safranbolu/KARABÜK 16/01/2022)

Prof. Dr. Hüseyin Avni KIRMACI

Dekan

²⁸ Harcama yetkilileri tarafından imzalanan iç kontrol güvence beyanı birim faaliyet raporlarına eklenir.

²⁹ Yıl içerisinde harcama yetkilisi değişmişse “benden önceki harcama yetkilisi/yetkililerinden almış olduğum bilgiler” ibaresi de eklenir.

³⁰ Harcama yetkilisinin herhangi bir çekincesi varsa bunlar liste olarak bu beyana eklenir ve beyanın bu çekincelerle birlikte dikkate alınması gerektiği belirtilir.