



SAFRANBOLU TURİZM FAKÜLTESİ

2024 YILI BİRİM FAALİYET RAPORU

2025 OCAK

BİRİM YÖNETİCİSİNİN SUNUŞU

Safranbolu Turizm Fakültesi 2024 Yılı Birim Faaliyet Raporu, Fakültemizin 2024 yılında gerçekleştirdiği faaliyetler hakkında genel bilgilerin edinilebileceği, üst yönetimi ve paydaşları bilgilendirmek amacıyla hazırlanmış kapsamlı bir çalışmadır.

5018 Sayılı Kamu Mali Yönetimi ve Kontrol Kanununun 41 inci maddesine dayanılarak, Maliye Bakanlığı tarafından düzenlenen Kamu İdarelerince hazırlanması istenen Faaliyet Raporları Hakkındaki Yönetmelik gereğince hazırlanan 2024 yılı Birim Faaliyet Raporunda görüldüğü üzere Safranbolu Turizm Fakültesi, kanunlarla verilen yetki çerçevesinde, görev bilinci içinde çağdaş anlayışla Karabük Üniversitesinin stratejik planında öngörülen temel amaçlara uygun olarak faaliyetlerini sürdürmektedir.

Kuruluşumuzdan bu güne, yüklenmiş görev, yetki ve sorumlulukları gerek insan kaynaklarımız, gerekse fiziki kaynaklarımızla yerine getirmeye çalışılmaktadır.

2024 yılında Fakültemizdeki akademik ve idari faaliyetler ile fiziki mekanların iyileştirilmesi için yapılan çalışmalar hakkında durumu genel olarak ortaya koymaya yarayan Birim Faaliyet Raporu gelecek dönem için de yapılması planlanan çalışmalara rehber olacak ve eğitim öğretim hazırlıklarımıza katkı sağlayacaktır.

Kamu mali yönetimi ve kontrol sisteminin etkin bir şekilde işlemesi ve geliştirilmesi üst yöneticilerin desteğiyle mümkün olmaya devam edecektir.

Tüm akademik ve idari personele bu çalışmaların başarıya ulaşması için gösterdikleri özveri ve çalışmalarından dolayı teşekkür ederim.

Prof. Dr. Hüseyin Avni KIRMACI

Dekan

İÇİNDEKİLER

BİRİM YÖNETİCİSİNİN SUNUŞU	ii
İÇİNDEKİLER.....	ii
I. GENEL BİLGİLER	5
A. MİSYON VE VİZYON	5
B. YETKİ, GÖREV VE SORUMLULUKLAR.....	5
C. İDAREYE İLİŞKİN BİLGİLER.....	7
1. <i>Fiziksel Yapı</i>	7
1.1. Toplam Kapalı Alan (m ²).....	8
1.2. Eğitim Alanları	8
1.3. Sosyal Alanlar	8
a. Kantin ve Kafeteryalar.....	8
b. Spor Tesisleri	9
c. Toplantı – Konferans Salonları	9
1.4. Hizmet Alanları	9
a. Personel Hizmet Alanları	9
b. Diğer Hizmet Alanları	9
2. <i>Teşkilat Yapısı</i>	10
3. <i>Teknoloji ve Bilişim Altyapısı</i>	11
a. Kullanılan Yazılımlar	11
b. Taşınırılar.....	11
4. <i>İnsan Kaynakları</i>	12
4.1. Akademik Personel Sayıları	12
4.2. Yabancı Uruklu Akademik Personel Sayıları.....	12
4.3. Gelen Akademik Personel Sayıları.....	12
4.4. Ayrılan Akademik Personel Sayıları	12
4.5. KBÜ Dışında Görevlendirilen Akademik Personel Sayıları	13
4.6. Başka Üniversiteden Birimde Görevlendirilen Akademik Personel Sayıları	13
4.7. Akademik Personelin Yaş İtibariyle Dağılımı	13
4.8. İdari Personel Sayıları	14
4.9. İdari Personelin Eğitim Durumu	14
4.10. İdari Personelin Hizmet Süresi.....	14
4.11. İdari Personel Sayıları	15
4.12. İdari Personel Eğitim Faaliyetleri.....	15
4.13. Kısmi Zamanlı Öğrenci Sayıları.....	16
5. <i>Sunulan Hizmetler</i>	16
5.1. Eğitim-Öğretim Hizmetleri.....	16
a. Öğrenci Sayıları	16
b. Yabancı Uruklu Öğrenci Sayıları	16
c. Uluslararası Öğrenci Değişim Programlarına Katılan Öğrenci Sayıları	17
d. Uluslararası Öğretim Elemanı Değişim Programlarına Katılan Öğretim Elemanı Sayıları.....	17
e. Yatay/Dikey Geçiş Yapan Öğrenci Sayıları	17
f. Ayrılan Öğrenci Sayıları	18
g. Mezun Olan Öğrenci Sayıları.....	18
h. Disiplin Cezası Alan Öğrenci Sayıları	18
5.2. Araştırma-Geliştirme Hizmetleri ve Sosyal Faaliyetler	19
a. Düzenlenen Bilimsel Toplantılar-Etkinlikler-Sosyal Faaliyetler.....	19
b. Bilimsel Yayın Sayıları.....	19
c. Bilimsel Ödül Sayıları	19
d. Başka Üniversitelerin Fakülteleri ile Yapılan İkili Anlaşmalar	20
e. Ünvanı Yükselen Öğretim Üyesi Sayıları	20
f. Döner Sermaye Faaliyetleri	20
g. Proje Bilgileri.....	21
5.3. Toplumsal Katkı ve Sosyal Sorumluluk Faaliyetleri	22
5.4. Sürdürülebilirlik Kapsamında Yapılan Faaliyetler	22
5.5. İdari Hizmetler.....	22
5.6. Diğer Hizmetler.....	23
5.7. Başarılar	26
5.8. Yönetim ve İç Kontrol Sistemi	27
D. DİĞER HUSUSLAR.....	28
II. AMAÇLAR VE HEDEFLER.....	28
A. TEMEL POLİTİKA VE ÖNCELİKLER.....	28

B.	İDARENİN STRATEJİK PLANINDA YER ALAN AMAÇ VE HEDEFLER	28
C.	DİĞER HUSUSLAR.....	28
III.	FAALİYETLERE İLİŞKİN BİLGİ VE DEĞERLENDİRMELER.....	29
A.	MALİ BİLGİLER	29
1.	<i>Bütçe Uygulama Sonuçları.....</i>	29
1.1.	Bütçe Giderleri	29
a.	Birim Giderleri.....	29
2.	<i>Temel Mali Tablolara İlişkin Açıklamalar</i>	30
3.	<i>Mali Denetim Sonuçları.....</i>	30
4.	<i>Diğer Hususlar.....</i>	30
2.1.	Performans Denetim Sonuçları	30
5.	<i>Performans Bilgi sisteminin Değerlendirilmesi.....</i>	30
6.	<i>Diğer Hususlar.....</i>	30
IV.	KURUMSAL KABİLİYET VE KAPASİTENİN DEĞERLENDİRİLMESİ.....	31
A.	ÜSTÜNLÜKLER	31
B.	GELİŞTİRMEYE AÇIK YÖNLER	31
C.	DEĞERLENDİRME.....	31
V.	ÖNERİ VE TEDBİRLER.....	31
EKLER	32

I. GENEL BİLGİLER

Fakültemiz UNESCO Dünya Miras Listesine dâhil olan Safranbolu’da, 26.09.2011 tarihinde 2809 sayılı kanunla Karabük Üniversitesi’ne bağlı olarak Turizm İşletmeciliği, Gastronomi ve Mutfak Sanatları, Turizm Rehberliği ve Rekreasyon Yönetimi bölümleri ile kurulmuştur. Fakültenin kuruluş amacı, mikro düzeyde Batı Karadeniz Bölgesi, makro düzeyde ise ülke genelinde gereksinim duyulan eğitilmiş iş gücünün yetiştirilmesine ve ülke turizminin gelişimine katkı sağlamaktır.

Safranbolu Turizm Fakültesi 2013-2014 eğitim öğretim yılına I. Öğretim ve II. Öğretim olarak Turizm İşletmeciliği Bölümü ile başlamış, 2018-2019 eğitim öğretim yılında Gastronomi ve Mutfak Sanatları Bölümü, 2019-2020 Eğitim Öğretim yılı itibari ile Turizm Rehberliği Bölümü ile eğitime devam etmiştir. 2021-2022 eğitim öğretim yılı itibari ile de Rekreasyon Yönetimi Bölümü ilk öğrencileri ile eğitime başlamıştır. Fakültemiz şu an itibari ile 27 akademik personel, 19 idari personel ve 940 öğrenci mevcuduyla eğitim – öğretim faaliyetlerine devam etmektedir. Ayrıca Fakültemiz Lisansüstü Eğitim Enstitüsüne bağlı olarak Turizm İşletmeciliği, Gastronomi ve Mutfak Sanatları ve Kültürel Miras ve Miras Alan Yönetimi Anabilim Dalı Yüksek Lisans Programları ile eğitim vermekte olup 138 Yüksek Lisans öğrencisine sahiptir. Turizm İşletmeciliği ile Gastronomi ve Mutfak Sanatları Doktora Programlarında ise 16 öğrenci ile de Doktora eğitimi vermektedir.

Safranbolu’nun turizm merkezi olan “Eski Çarşı” da Fakültemiz bünyesinde faaliyet gösteren Üniversite Evi’nde Turizm İşletmeciliği ve Gastronomi ve Mutfak Sanatları Programlarında okuyan öğrenciler derslerde elde ettikleri bilgileri öğretim elemanları gözetiminde uygulamaya dönüştürmektedirler.

A. MİSYON VE VİZYON

Misyon	Turizm alanında girişimci, yaratıcı ve donanımlı bireyler yetiştirerek sektörün ihtiyaçlarına uygun eğitim sunmak ve bilimsel araştırmalarla sektöre katkı sağlamak.
Vizyon	Turizmde uluslararası düzeyde öncü ve bölgesel kalkınmaya katkı sağlayan bir fakülte olmak.

B. YETKİ, GÖREV VE SORUMLULUKLAR

Birimin Kuruluş Mevzuatı	2547 sayılı Yükseköğretim Kanunu 2809 sayılı Yükseköğretim Kurumlar Teşkilatı Kanunu
Yetki, Görev ve Sorumluluklar	<p>Dekan;</p> <p>2547 Sayılı Yükseköğretim Kanununun 16. maddesine göre Dekanın görev, yetki ve sorumlulukları şunlardır:</p> <ul style="list-style-type: none"> Fakülte kurullarına başkanlık etmek, fakülte kurullarının kararlarını uygulamak ve fakülte birimleri arasında düzenli çalışmayı sağlamak, Her öğretim yılı sonunda ve istendiğinde fakültenin genel durumu ve işleyişi hakkında Rektöre rapor vermek, Fakültenin ödenek ve kadro ihtiyaçlarını gerekçesi ile birlikte Rektörlüğe bildirmek, fakülte bütçesi ile ilgili öneriyi fakülte yönetim kurulunun da görüşünü aldıktan sonra rektörlüğe sunmak Fakültenin birimleri ve her düzeydeki personel üzerinde genel gözetim ve denetim görevini yapmak, Bu kanun ile kendisine verilen diğer görevleri yapmaktır.

Fakülte Kurulu;

2547 Sayılı Yükseköğretim Kanununun 17. maddesine Fakülte Kurulu'nun görevleri şu şekilde tanımlanmıştır;

- Eğitim- öğretim, bilimsel araştırma ve yayım faaliyetleri ve bu Fakültenin faaliyetlerle ilgili esasları, plan, program ve eğitim- öğretim takvimini kararlaştırmak,
- Fakülte yönetim kuruluna üye seçmek,
- Bu kanunla verilen diğer görevleri yapmaktır.

Fakülte Yönetim Kurulu;

2547 Sayılı Yükseköğretim Kanununun 18. maddesine göre Fakülte Yönetim Kurulu'nun görevleri şunlardır;

- Fakülte kurulunun kararları ile tespit ettiği esasların uygulanmasında dekana yardım etmek,
- Fakültenin eğitim- öğretim, plan ve programları ile takvimin uygulanmasını sağlamak,
- Fakültenin yatırım, program ve bütçe tasarısını hazırlamak,
- Dekanın fakülte yönetimi ile ilgili getireceği bütün işlerde karar almak,
- Öğrencilerin kabulü, ders intibakları ve çıkarılmaları ile eğitim- öğretim ve sınavlara ait işlemleri hakkında karar vermek,
- Bu kanunla verilen diğer görevleri yapmak.

Bölüm Başkanı;

2547 Sayılı Yükseköğretim Kanununun 21. maddesine göre Bölüm Başkanı bölümün her düzeyde eğitim- öğretim ve araştırmalarından ve bölüme ait her türlü faaliyetin düzenli ve verimli bir şekilde yürütülmesinden sorumludur.

- Fakülte ve diğer bölümlerle koordinasyonun sağlanması,
- Dekanın öngördüğü toplantılara katılmaya ve bölüm içi toplantılar düzenlenmesi,
- Bölümün öğretim elemanlarının idaresi ve denetimi,
- Bölümle ilgili ders programlarının hazırlanması ve planlaması,
- Ders programlarının ve sınavlarının eksiksiz olarak yürütülmesinin sağlanması,
- Öğrencilerin ilgili bölüme ve çevreye oryantasyonlarının sağlanması,
- Bilimsel araştırmalar ve yayımlar yapılması.

Fakülte Sekreteri;

Fakülte Sekreteri; 2547 Sayılı Yükseköğretim Kanununun 51. maddesi (b) fıkrasına göre Dekana bağlı olarak, fakültenin idari hizmetlerinin yürütülmesinden sorumludur.

- Fakülte Kurulu, Fakülte Yönetim Kurulu ve Fakülte Disiplin Kurulu toplantılarına Raportör olarak katılmak,
- Akademik ve İdari Personel ile ilgili Üniversitemiz birimleriyle yapılan yazışmaları sağlamak,
- Bölümler ve diğer birimler arasındaki evrak akışını düzenlemek,
- Bütçeyi hazırlayarak, kaynakları verimli ve ekonomik kullanmak,

	<ul style="list-style-type: none">• Faaliyet raporu, iç denetim, stratejik plan çalışmalarına katılmak ve birimlere ulaşmasını sağlamak,• Temizlik hizmetlerini denetlemek,• Özlük dosyalarının düzenli tutulmasını ve personelle ilgili her türlü beyannamenin alınmasını sağlamak,• Fakülte güvenliği ile ilgili önlemler olarak sivil savunma çalışmalarına katılmak,• İdari personel arasında saygı ve iş birliğini tesis etmek, performansı artırmak için hizmet içi kursların yapılmasını sağlamak, <p>İdari personelin mesai saatlerini düzenleyerek onları denetlemek.</p>
--	--

C. İDAREYE İLİŞKİN BİLGİLER¹

1. Fiziksel Yapı²

Fakültemiz; Üniversitemizin Safranbolu yerleşkesinde Safranbolu Fethi Toker Güzel Sanatlar ve Tasarım Fakültesi binasının 4. ve 5. katlarında yer almaktadır. Ayrıca fakültemize bağlı Safranbolu'nun Tarihi Çarşı bölgesinde Üniversite Evi (Çiçekler Evi ve Antepler Konağı adlarında iki tane Uygulama Konuk Evi) bulunmaktadır.



¹ Harcama birimine ilişkin bilgi tabloları oluşturulacaktır.

² Tüm fiziksel yapı bilgileri için 31.12.2024 tarihindeki rakamlar esas alınır.



1.1. Toplam Kapalı Alan (m²)

İdari Bina Alanları	Eğitim Alanları				Sosyal Alanlar	Sirkülasyon Alanı	Spor Alanları		Toplam Alan
	A	B	C	D	E		Açık	Kapalı	
175	565	-	-	235	*	*	-	-	975

A= Derslik; B= Bilgisayar Lab.; C=Diğer Lab., D=Atölye; E= Kantin, Kafeterya, Yemekhane vb.

*Fakültemiz, Safranbolu Fethi Toker Güzel Sanatlar ve Tasarım Fakültesi'nin bina sorumluluğunu üstlendiği binanın 4. ve 5. katlarında eğitim-öğretim faaliyetlerini sürdürdüğünden ilgili binanın sosyal alanlar ve sirkülasyon alanı bilgileri anılan fakülte tarafından verilecektir.

1.2. Eğitim Alanları

Öğrencilerimizin eğitimlerini yürütürken kullanabilmeleri amacıyla 6 sınıf, 2 seminer salonu, 1 toplantı salonu, 1 uygulama mutfağı ve 2 yiyecek içecek servis alanı bulunmaktadır.

Eğitim Alanı	Kapasitesi (Kişi)					
	0-50	51-75	76-100	101-150	151-250	251-Üzeri
Amfi	-	-	-	-	-	-
Sınıf	-	2	4	-	-	-
Bilgisayar Lab.	-	-	-	-	-	-
Diğer Lab.	-	-	-	-	-	-
Atölye Uygulama Mutfacı & Yiyecek İçecek Servis Alanı	3	-	-	-	-	-
Seminer Salonu	2	-	-	-	-	-
Toplantı Salonu	1	-	-	-	-	-
Toplam	6	2	4	-	-	-

1.3. Sosyal Alanlar

a. Kantin ve Kafeteryalar

Kantin sayısı: ... adet

Kantin alanı: ... m²

b. Spor TesisleriKapalı spor tesisleri alanı: ... m²Açık spor tesisleri alanı: ... m²**c. Toplantı – Konferans Salonları**

	Kapasite (Kişi)					
	0-50	51-75	76-100	101-150	151-250	251-Üzeri
Toplantı Salonu Sayısı	1	-	-	-	-	-
Konferans Salonu Sayısı	-	-	-	-	-	-
Toplam	1	-	-	-	-	-

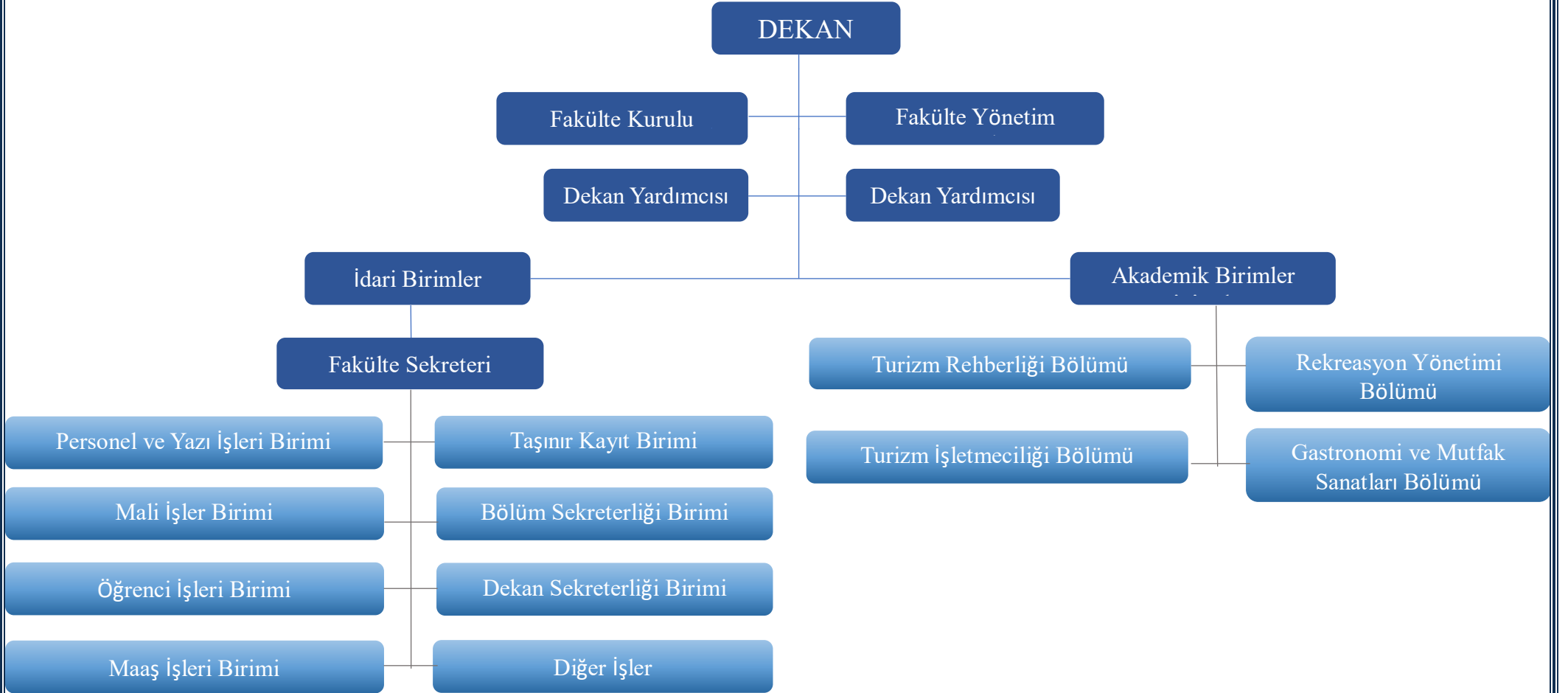
1.4. Hizmet Alanları**a. Personel Hizmet Alanları**

Fiziki Alan Adı	Sayı	Toplam Alan (m ²)	Kullanan Kişi Sayısı
Akademik Personel Ofisi	19	423	28
İdari Personel Ofisi	3	95	7
Baskı Odası	1	9	1
Toplam	23	527	37

b. Diğer Hizmet Alanları

	Sayı	Toplam Alan (m ²)
Ambar/Depo	2	75
Arşiv	-	-
Atölye (Mutfak, Yiyecek İçecek, Teras)	3	235
Öğrenci Soyunma Odası	2	33
Toplam	7	343

2. Teşkilat Yapısı



3. Teknoloji ve Bilişim Altyapısı**a. Kullanılan Yazılımlar**

Eğitim Amaçlı Kullanılan Yazılımlar	İdari Amaçlı Kullanılan Yazılımlar	Mali Amaçlı Kullanılan Yazılımlar	Diğer Yazılımlar
-	-	Niyan Staj Programı	-

b. Taşınırlar

No	Cinsi	Toplam
1	Masaüstü Bilgisayar	21
2	Taşınabilir Bilgisayar	23
3	Kitap	-
4	Projeksiyon	6
5	Slayt Makinesi	-
6	Tepegöz	-
7	Episkop	-
8	Barkod Okuyucu	-
9	Baskı Makinesi	1
10	Fotokopi Makinesi	1
11	Faks	1
12	Fotoğraf Makinesi	-
13	Kameralar (Güvenlik)	28
14	Televizyonlar	26
15	Tarayıcılar	1
16	Müzik Setleri	-
17	Akıllı Tahta	-
18	Yazıcılar	15

4. İnsan Kaynakları

4.1. Akademik Personel Sayıları

Kadro Ünvanı	Kadın	Erkek
Profesör	1	4
Doçent	4	2
Doktor Öğretim Üyesi	4	6
Öğr. Gör.	1	-
Arş. Gör.	1	4
Toplam	11	16

4.2. Yabancı Uyruklu Akademik Personel Sayıları

Kadro Ünvanı	Geldiği Ülke	Çalıştığı Bölüm	Kadın	Erkek	Sayı
Profesör	-	-	-	-	-
Doçent	-	-	-	-	-
Doktor öğretim üyesi	-	-	-	-	-
Öğretim Görevlisi	-	-	-	-	-
Araştırma Görevlisi	-	-	-	-	-

4.3. Gelen Akademik Personel Sayıları

Kadro Ünvanı	Naklen	Açıktan	Diğer	Toplam
Profesör	-	-	-	-
Doçent	-	-	-	-
Doktor Öğretim Üyesi	-	-	-	-
Öğretim Görevlisi	-	-	-	-
Araştırma Görevlisi	-	-	-	-
Toplam	-	-	-	-

4.4. Ayrılan Akademik Personel Sayıları

Kadro Ünvanı	Naklen	İstifa	Diğer	Toplam
Profesör	-	-	-	-
Doçent	-	-	-	-
Doktor Öğretim Üyesi	-	-	-	-
Öğretim Görevlisi	-	-	-	-
Araştırma Görevlisi	-	-	-	-
Toplam	-	-	-	-

4.5.KBÜ Dışında Görevlendirilen Akademik Personel Sayıları³

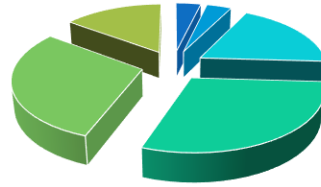
Kadro Ünvanı	2547 Sayılı Kanun'un İlgili Maddeleri								
	33	35	36	37	38	39	40/a	40/b	41
Profesör	-	-	-	-	-	-	-	-	-
Doçent	-	-	-	-	-	-	-	-	-
Doktor Öğretim Üyesi	-	-	-	-	-	-	-	-	-
Öğr. Gör.	-	-	-	-	-	-	-	-	-
Arş. Gör.	-	-	-	-	-	-	-	-	-
Toplam	-	-	-	-	-	-	-	-	-

4.6. Başka Üniversiteden Birimde Görevlendirilen Akademik Personel Sayıları⁴

Kadro Ünvanı	2547 Sayılı Kanun'un İlgili Maddeleri								
	33	35	36	37	38	39	40/a	40/b	41
Profesör	-	-	-	-	-	-	-	-	-
Doçent	-	-	-	-	-	-	-	-	-
Doktor Öğretim Üyesi	-	-	-	-	-	-	-	-	-
Öğr. Gör.	-	-	-	-	-	-	-	-	-
Arş. Gör.	-	-	-	-	-	-	-	-	-
Toplam	-	-	-	-	-	-	-	-	-

4.7. Akademik Personelin Yaş İtibariyle Dağılımı⁵

Kadro Ünvanı	Yaş Aralığı					
	21-25	26-30	31-35	36-40	41-50	51- Üzeri
Profesör	-	-	-	-	3	2
Doçent	-	-	1	1	3	1
Doktor Öğretim Üyesi	-	-	2	5	2	1
Öğretim Görevlisi	-	-	1	-	-	-
Arş. Gör.	1	1	1	2	-	-
Toplam⁶	1	1	5	8	8	4



■ 21-25 Yaş ■ 26-30 Yaş ■ 31-35 Yaş
■ 36-40 Yaş ■ 41-50 Yaş ■ 51- Üzeri

³ 2024 takvim yılı içerisinde kadrosu birimde olup başka üniversite veya kurumda görevlendirilen akademik personel sayısı esas alınır.

⁴ 2024 takvim yılı içerisinde kadrosu başka üniversitede olup birimde görevlendirilen akademik personelin sayısı yazılır.

⁵ 31.12.2024 tarihindeki fiilen görev yapan akademik personel sayısı esas alınır.

⁶ 31.12.2024 tarihindeki fiilen görev yapan toplam akademik personel sayısının yaş grafiği hazırlanır.

4.8. İdari Personel Sayıları

Görevi	Kadın	Erkek	Toplam
Fakülte Sekreteri	1	-	1
Şube Müdürü	-	1	1
Bilgisayar İşletmeni	4	3	7
Memur	-	1	1
Tekniker	-	-	-
Teknisyen	-	-	-
657 4/B Sözleşmeli Personel	4	1	5
Sürekli İşçiler	-	1	1
Hizmetli (Ş)	-	1	1
Hizmetli	1	1	2
Toplam	10	9	19

4.9. İdari Personelin Eğitim Durumu⁷

Eğitim Derecesi	Kişi Sayısı		
	Kadın	Erkek	Toplam
İlköğretim	-	1	1
Lise	2	4	6
Ön lisans	2	-	2
Lisans	3	3	6
Lisansüstü	3	1	4
Toplam	10	9	19

4.10. İdari Personelin Hizmet Süresi

Hizmet Süresi	Kişi Sayısı		
	Kadın	Erkek	Toplam
1-3 Yıl	5	2	7
4-6 Yıl	-	-	-
7-10 Yıl	1	3	4
11-15 Yıl	3	-	3
16-20 Yıl	-	1	1
21-Üzeri	1	3	4
Toplam ⁸	10	9	19

⁷ 31.12.2024 tarihindeki birimde fiilen görev yapan idari personel sayısı esas alınır.

⁸ 31.12.2024 tarihindeki fiilen görev yapan toplam idari personel sayısının hizmet süresi grafiği hazırlanır.

4.11. İdari Personel Sayıları

Yaş Aralığı	Kişi Sayısı		
	Kadın	Erkek	Toplam
25 Yaş ve Altı	-	-	-
26-30	1	1	2
31-35	4	2	6
36-40	2	1	3
41-50	2	5	7
51- Üzeri	1	-	1
Toplam	10	9	19

4.12. İdari Personel Eğitim Faaliyetleri

Programın Türü ve Adı (Hizmet İçi Eğitim /Kurs/ Diğer)	Programın Tarihi	Katılan Kişi Sayısı
Hizmet İçi Eğitim-Tasarruf Tedbirleri Eğitimi	01.09.2024	11
Hizmet İçi Eğitim-Protokol ve Sosyal Davranış Kuralları Eğitimi	10.10.2024	1
Hizmet İçi Eğitim-Etkili Konuşma ve Beden Dili	17.07.2024	15
Hizmet İçi Eğitim-Ses ve Nefes Teknikleri	17.07.2024	15
Hizmet İçi Eğitim-Tiyatronun Toplumdaki Yeri	17.07.2024	15
Hizmet İçi Eğitim-Resmi Yazışma Kuralları Eğitimi	04.06.2024	6
Hizmet İçi Eğitim-Etik Değerler Eğitimi	28.05.2024	5
Hizmet İçi Eğitim-657 Sayılı Devlet Memurları Kanunu	31.05.2024	14
Hizmet İçi Eğitim-Personel Maaş Hesaplama ve SGK İşlemleri Eğitimi	02-03.05.2024	2
Hizmet İçi Eğitim- Risk Yönetim Sürecinde Görev Yetki ve Sorumluluk Eğitimi	30.04.2024	1
Hizmet İçi Eğitim- 3071 Sayılı Dilekçe Hakkının Kullanılmasına Dair Kanun	03.04.2024	15
Hizmet İçi Eğitim- 4982 sayılı Bilgi Edinme Hakkı Kanunu	03.04.2024	15
Hizmet İçi Eğitim- KVKK Farkındalık Eğitimi	29.03.2024	7
Hizmet İçi Eğitim- Temel İş Sağlığı ve Güvenliği Eğitimi	23.02.2024	7
Hizmet İçi Eğitim- Ofis Çalışanlarında Sık Görülen Postural Sorunlar ve Ofis Egzersizleri Eğitimi	16.01.2024	5
Hizmet İçi Eğitim- Medya Okuryazarlığı Eğitimi	11.11.2024	3
Hizmet İçi Eğitim- Bilgi Güvenliği ve Farkındalık Eğitimleri	18.09.2024	12

4.13. Kısmi Zamanlı Öğrenci Sayıları⁹

Kısmi Zamanlı Öğrenci Sayıları	Kadın	Erkek	Toplam
	15	10	25*

*Kısmi zamanlı öğrencilerin işlemleri ve takibi Sağlık Kültür ve Spor Daire Başkanlığı tarafından gerçekleştirilmekte olup öğrenciler fakültemize bağlı Üniversite Evin’nde görev almaktadırlar.

5. Sunulan Hizmetler

5.1. Eğitim-Öğretim Hizmetleri

a. Öğrenci Sayıları¹⁰

Bölüm	I. Öğretim			II. Öğretim			Toplam		Genel Toplam
	E	K	Toplam	E	K	Toplam	E	K	
Turizm İşletmeciliği	184	135	319	2	1	3	186	136	322
Gastronomi ve Mutfak Sanatları	144	181	325	-	-	-	-	-	325
Turizm Rehberliği	84	70	154	-	-	-	-	-	154
Rekreasyon Yönetimi	86	53	139	-	-	-	-	-	139
Toplam	498	439	937	2	1	3	186	136	940

Anabilim Dalı	Yüksek Lisans			Doktora	Toplam
	Tezli	Tezsiz	Toplam		
Turizm İşletmeciliği	35	0	35	10	45
Gastronomi ve Mutfak Sanatları	41	0	41	6	47
Kültürel Miras ve Miras Alan Yönetimi	62	0	62	0	62
Toplam	138	0	138	16	154

b. Yabancı Uyruklu Öğrenci Sayıları¹¹

Bölüm	Erkek	Kadın	Toplam
Turizm İşletmeciliği	221	92	313
Gastronomi ve Mutfak Sanatları	41	24	65
Turizm Rehberliği	6	8	14
Rekreasyon Yönetimi	2	0	2
Toplam	270	124	394

⁹ 2024 tarihindeki rakamlar esas alınır.

¹⁰ 2024 takvim yılı rakamları esas alınır.

¹¹ 2024 takvim yılı rakamları esas alınır.

c. Uluslararası Öğrenci Değişim Programlarına Katılan Öğrenci Sayıları¹²

Öğrenci Değişim Programları ile Gelen Öğrenci Sayıları		
Geldiği Bölüm	Geldiği Ülke	Toplam Sayı
-	-	-

Öğrenci Değişim Programları ile Giden Öğrenci Sayıları		
Gittiği Bölüm	Gittiği Ülke	Toplam Sayı
Turizm Rehberliği	Letonya	1

d. Uluslararası Öğretim Elemanı Değişim Programlarına Katılan Öğretim Elemanı Sayıları

Öğretim Elemanı Değişim Programları ile Gelen Öğretim Elemanı Sayıları		
Geldiği Bölüm	Geldiği Ülke	Toplam Sayı
-	-	-

Öğretim Elemanı Değişim Programları ile Giden Öğretim Elemanı Sayıları		
Gittiği Bölüm	Gittiği Ülke	Toplam Sayı
Gastronomi ve Mutfak Sanatları	Romanya	2
Gastronomi ve Mutfak Sanatları	Yunanistan	1

e. Yatay/Dikey Geçiş Yapan Öğrenci Sayıları¹³

Yatay Geçişle Gelen Öğrenci Sayıları			
Ayrıldığı Üniversite	Ayrıldığı Bölüm	Geldiği Bölüm	Sayı
Çanakkale Onsekiz Mart Üniversitesi	Gastronomi ve Mutfak Sanatları	Gastronomi ve Mutfak Sanatları	1
Hatay Mustafa Kemal Üniversitesi	Gastronomi ve Mutfak Sanatları	Gastronomi ve Mutfak Sanatları	1
Atatürk Üniversitesi	Halkla İlişkiler ve Tanıtım	Gastronomi ve Mutfak Sanatları	1
Sinop Üniversitesi	Gastronomi ve Mutfak Sanatları	Gastronomi ve Mutfak Sanatları	1
Karabük Üniversitesi	Gazetecilik Bölümü	Turizm İşletmeciliği	1
Erciyes Üniversitesi	Turizm Rehberliği	Turizm Rehberliği	1

Yatay Geçişle Giden Öğrenci Sayıları	
Ayrıldığı Bölüm	Sayı
Gastronomi ve Mutfak Sanatları	1

Dikey Geçişle Gelen Öğrenci Sayıları		
Geldiği Üniversite	Geldiği Bölüm	Sayı
Selçuk Üniversitesi	Gastronomi ve Mutfak Sanatları	1
Bülent Ecevit Üniversitesi	Gastronomi ve Mutfak Sanatları	1
Anadolu Üniversitesi	Gastronomi ve Mutfak Sanatları	1
Atatürk Üniversitesi	Gastronomi ve Mutfak Sanatları	1
Karabük Üniversitesi	Turizm Rehberliği	1

¹² 2024 takvim yılı rakamları esas alınır.

¹³ 2024 takvim yılı rakamları esas alınır.

f. Ayrılan Öğrenci Sayıları¹⁴

Bölüm Adı	Kendi İsteği ile	Öğr.Ücr. ve Katkı Payı Yat.	Başarısızlık/ Azami Süre	Yük. Öğr Çıkarma	Diğer	Toplam
Turizm İşletmeciliği	14	-	7	-	-	21
Gastronomi ve Mutfak Sanatları	7	-	-	-	-	7
Turizm Rehberliği	3	-	-	-	-	3
Rekreasyon Yönetimi	3	-	-	-	-	3
Toplam	27	-	7	-	-	34

g. Mezun Olan Öğrenci Sayıları¹⁵

Bölüm Adı	Mezun Olan Öğrenci Sayısı
Turizm İşletmeciliği	31
Gastronomi ve Mutfak Sanatları	51
Turizm Rehberliği	25
Rekreasyon Yönetimi	-
Toplam	107

h. Disiplin Cezası Alan Öğrenci Sayıları¹⁶

Bölüm Adı	5 / a	5 / b	5 / c	5 / d	5 / e	Toplam
	Uyarı	Kınama	Bir Aya Kadar Uzaklaştırma	Bir veya İki Yarı Yıl Uzaklaştırma	Çıkarma	
Turizm İşletmeciliği	-	8	-	-	-	8
Toplam		8				8

¹⁴ 2024 takvim yılı rakamları esas alınır.

¹⁵ 2024 takvim yılı rakamları esas alınır. Fakülte, Yüksekokul ve Meslek Yüksekokulları tarafından doldurulur.

¹⁶ 2024 takvim yılı rakamları esas alınır.

5.2. Araştırma-Geliştirme Hizmetleri ve Sosyal Faaliyetler

a. Düzenlenen Bilimsel Toplantılar-Etkinlikler-Sosyal Faaliyetler¹⁷

Faaliyet Türü	Ulusal	Uluslararası	Toplam
Sempozyum	-	-	-
Kongre	-	1	1
Konferans	-	-	-
Panel	1	-	1
Seminer	-	-	-
Açık Oturum	-	-	-
Söyleşi	-	-	-
Tiyatro	-	-	-
Konser	-	-	-
Sergi	-	-	-
Turnuva	-	-	-
Teknik Gezi	-	-	-
Eğitim Semineri	3	-	3
TOPLAM	4	1	5

b. Bilimsel Yayın Sayıları

Bölüm Adı	Makale		Bildiri		Kitap ¹⁸
	A ¹⁹	B ²⁰	A ²¹	B ²²	
Turizm İşletmeciliği	-	7	-	3	11
Gastronomi ve Mutfak Sanatları	7	25	-	22	17
Turizm Rehberliği	-	6	-	-	7
Rekreasyon Yönetimi	3	9	-	1	3
Toplam	10	47	-	26	38

A = Ulusal, B = Uluslararası

c. Bilimsel Ödül Sayıları

Ödül Sahibi	Ödülün Adı ve Konusu	Hangi Alanda Verildiği	Veriliş Tarihi	Ödülü Veren Kurum
-	-	-	-	-
-	-	-	-	-

¹⁷ Organizasyonu harcama birimi tarafından yapılan faaliyetler yazılır.¹⁸ Yurtiçi ve yurtdışında yayımlanan kitap sayıları¹⁹ Tüm indeks ve özler tarafından taranan hakemli dergilerde yayımlanan ulusal makale sayıları²⁰ Tüm indeks ve özler tarafından taranan hakemli dergilerde yayımlanan uluslararası makale sayıları²¹ Ulusal toplantıda sunularak tam metin olarak yayımlanan bildiri sayıları²² Uluslararası toplantıda sunularak tam metin olarak yayımlanan bildiri sayıları

d. Başka Üniversitelerin Fakülteleri ile Yapılan İkili Anlaşmalar

Üniversite/Fakülte Adı	Anlaşmanın İçeriği
Malezya Uluslararası İslami Üniversitesi/Helal Turizm Araştırmaları Enstitüsü	Araştırma projelerinde iş birliği, eğitim programlarında karşılıklı iş birliği ve ileride çıkabilecek projelerin geliştirilmesi.
Kazakistan Uluslararası Turizm ve Konaklama İşletmeciliği Üniversitesi	Öğrenci değişimi, araştırma projeleri kapsamında iş birliği, ortak workshop ve konferans düzenlenmesi.

e. Ünvanı Yükselen Öğretim Üyesi Sayıları²³

Yükseldiği Kadro Ünvanı	Sayı
Profesör	1
Doçent	1
Doktor Öğretim Üyesi	-
Toplam	2

f. Döner Sermaye Faaliyetleri²⁴

Bölüm Adı	Faaliyet Sayısı	Gelir Toplamı
-	-	-
Toplam	-	-

²³ 2024 takvim yılı içerisindeki akademik yükselmeler esas alınır.

²⁴ 2024 takvim yılı verileri esas alınır.

g. Proje Bilgileri

Birim Adı	Önceki Yıllardan Devam Eden ²⁵	Yıl İçinde Başlanan ²⁶	Toplam	Yıl İçinde Tamamlanan ²⁷
AB	-	2	2	-
TÜBİTAK	1	2	3	1
DPT	-	-	-	-
BAP	-	1	1	-
Diğer	-	2	2	2
Toplam	1	7	8	3

²⁵ 2024 yılından daha önceki yıllarda başlanmış olup 2024 yılında da devam eden proje sayıları yazılır.

²⁶ Proje başlangıç yılı 2024 olan proje sayıları yazılır.

²⁷ 2024 yılı içerisinde tamamlanan proje sayıları yazılır.

5.3. Toplumsal Katkı ve Sosyal Sorumluluk Faaliyetleri

Fakültemizde 2024 yılında gerçekleşen Sosyal Sorumluluk Projesi

Bölüm Adı	Sosyal Sorumluluk Projesi Adı	Başlama- Bitiş Tarihi	Bütçesi
-	-	-	-
-	-	-	-

Dezavantajlı Gruplara Yönelik Yapılan Faaliyetler

Bölüm Adı	Faaliyet Adı	Başlama- Bitiş Tarihi
-	-	-
-	-	-

Toplumsal Düzeyde Koruyucu Sağlık Hizmetlerini Tanıtıcı Faaliyeti

Bölüm Adı	Faaliyet Adı	Başlama- Bitiş Tarihi
-	-	-
-	-	-

Toplumsal Katkı Alanı Özelinde Gerçekleştirdiği Diğer Hizmet ve Faaliyetler

Bölüm Adı	Faaliyet Adı	Başlama- Bitiş Tarihi
Gastronomi ve Mutfak Sanatları Bölümü	Kuşaklararası Lezzet Paylaşımı (Yaşlılar Haftası)	02.10.2024
Gastronomi ve Mutfak Sanatları Bölümü	Safranbolu Hasan Doğan Çocuk Evleri Sitesi'nde koruma ve bakım altında bulunan bir grup çocuğun Gastronomi Bölümü ile ilgili bilgilendirilip ve hoşça vakit geçirmelerini sağlamak.	19.12.2024

5.4. Sürdürülebilirlik Kapsamında Yapılan Faaliyetler

Fakültemiz Gastronomi ve Mutfak Sanatları Bölümünde uygulamalı derslerde kullanılan sıvı yağlar (kızartma sonrası yanmış yağlar) biriktirilerek geri dönüşüm firmasına satılmaktadır. Böylece hem doğa korunmuş ve sosyal sorumluluk yerine getirilmiş oluyor hem de kazanılan para az da olsa mutfak ihtiyaçlarına harcanarak devlet bütçesine katkı sağlamış olmaktadır. Ayrıca Fakültemiz katlarında geri dönüşüm kutuları da yer almaktadır.

5.5. İdari Hizmetler

Fakültemizin eğitim, araştırma, danışmanlık vb. görevlerinin dışında idari görevleri de bulunmaktadır.

Fakülte Sekreteri, fakülte idari teşkilatının başıdır ve bu teşkilatın çalışmasından Dekana karşı sorumludur. Ayrıca, fakülte idari teşkilatında bulunan birimlerin verimli şekilde çalışmasını sağlamak, fakülte kurulu ile fakülte yönetim kurulunda oya katılmaksızın raportörlük görevi yapmak; fakülte idari teşkilatında görevlendirilecek personel hakkında Dekana öneride bulunmak Fakülte Sekreterinin görevleri arasındadır.

5.6. Diğer Hizmetler

- Turizm Rehberliği Birliği (TUREB) Yönetim Kurulu Üyesi Levent KAHVECİ, Turizm Rehberliği hakkındaki teorik ve uygulamalı bilgileri anlatmak ve tecrübelerini paylaşmak amacıyla 07 Mart 2024'de düzenlenen seminer kapsamında Karabük Üniversitesi Safranbolu Turizm Fakültesi öğrencileriyle bir araya geldi. Safranbolu Turizm Fakültesi ve Rehberlik Kulübü tarafından düzenlenen seminere akademisyenler ve öğrenciler katıldı. Seminerde, Turizm Rehberliği mesleğinin tanımı, önemi, yasal çerçevesi, sorumlulukları, etik kuralları, eğitimi, istihdamı, meslek gelişimi gibi konular ele alındı.



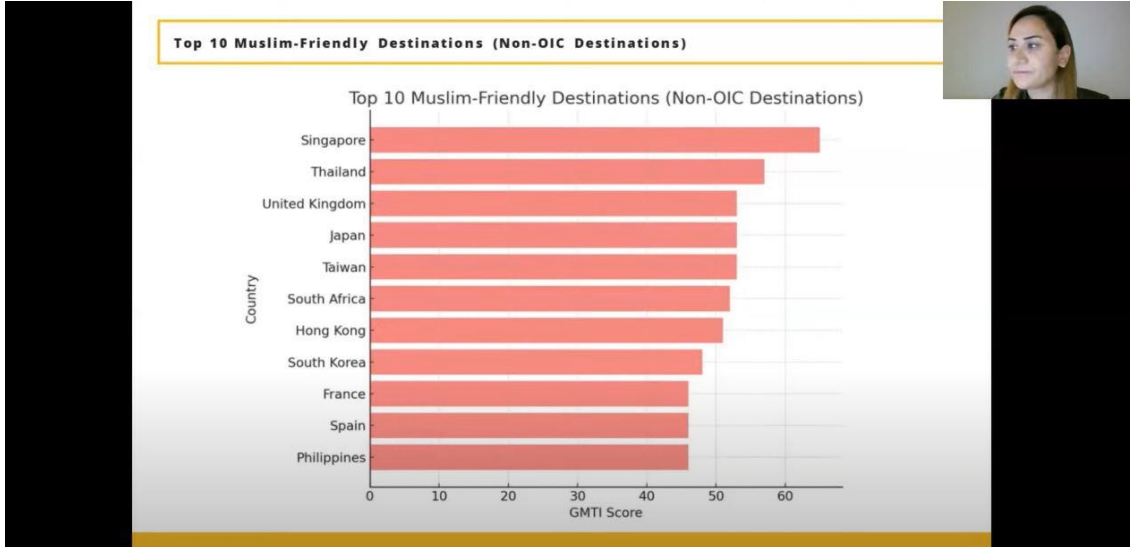
- Turizm İşletmeciliği Bölüm Başkanımız Prof. Dr. Nurettin AYZAZ, 15 Nisan 2024 tarihinde Turizm Haftası'nın başlangıcı kapsamında Türkiye Turizmi ve Safranbolu röportajı için TRT Radyo 1'in "Ailece" programına konuk olarak katılmıştır.



- Karabük Üniversitesi tarafından yürütülen "Master Chef Simulator: Sustainable Gastronomy Training Through VR" adlı proje, Mesleki Eğitim Alanında İşbirliği Ortaklıkları (KA220-VET) kapsamında 250 bin Avro hibe almaya hak kazandı. Proje, sürdürülebilir gastronomi eğitimini sanal gerçeklik (VR) teknolojisi ile birleştirerek, mutfak eğitimine yenilikçi bir yaklaşım sunmayı hedefliyor. Fakültemizden proje çalışmalarında Dr. Öğr. Üyesi İrfan YURT, Dr. Öğr. Üyesi Mustafa YILMAZ ve Dr. Öğr. Üyesi Özkan SÜZER yer alıyor. Gastronomi Bölümü öğrencileri sanal ortamlarda yemek pişirme uygulamaları yapabilecek. 2 yıl sürecek olan proje çalışmaları sürecinde Letonya (Riga), Yunanistan (Lamia) ve Türkiye (Karabük) de toplantılar düzenlenecek. Proje kapsamında Karabük Üniversitesinde Uluslararası Gastronomi Konferansının yapılması planlanıyor.



- Karabük Üniversitesinin Safranbolu Turizm Fakültesinden Doç. Dr. Ayşegül ACAR, Malezya'nın Sürdürülebilir Turizm ve Çağdaş Diller Külliyesi tarafından 17 Ekim 2024 tarihinde düzenlenen Müslüman Dostu Turizmde Sürdürülebilirlik ve Etik Hususlar Uluslararası Semineri'nde konuşmacı olarak yer aldı. Seminere çevrim içi olarak katılan Doç. Dr. ACAR, "Müslüman Dostu Turizm: Türkiye'den Sürdürülebilirlik ve Etik Uygulamalar, Dersler ve Yenilikler" başlıklı sunumunda, Türkiye'deki Müslüman Dostu Turizm'in (MFT) sürdürülebilirlik ve etik uygulamalarını ele aldı. Ayrıca sunumunda, mevcut stratejiler ve Türkiye'nin bu alandaki yenilikçi yaklaşımları ile MFT'nin gelecekteki potansiyelini değerlendirdi. Doç. Dr. ACAR, Türkiye'nin bu konuda öncülük ettiği etik uygulamaların uluslararası turizm sahasında nasıl yankı bulduğunu vurguladı. Seminerde ayrıca, bu önemli kurum ile Türkiye'deki çeşitli paydaşlar arasında yürütülen protokol ve anlaşma görüşmeleri ile iş birliğini daha da güçlendirmeyi hedefleyen görüşmeler gerçekleştirildi. Kaynak (<https://kbumedya.karabuk.edu.tr/kbulu-akademisyen-musulman-dostu-turizmde-surdurulebilirlik-ve-etik-hususlar-uluslararasi-seminerine-katildi>)



- Karabük Üniversitesi Sürekli Eğitim Uygulama ve Araştırma Merkezi (KABÜSEM) bünyesinde Safranbolu Turizm Fakültesi akademisyenleri tarafından kahve sektöründe kariyer yapmayı hedefleyenler ve kahve severler için 6-19 Kasım 2024 tarihleri arasında "Temel Barista Eğitimi" verildi. Kursiyerler, kahve sanatları ve endüstri: yetiştirme, işleme, kavurma ve sunum,

makine ekipman eğitimi, temel barista hijyen kuralları, espresso alım tekniklerini kavrama, aspresso bazlı sıcak kahveler yapım ve sunum teknikleri, espresso bazlı soğuk kahveler yapım ve sunum teknikleri, 3. nesil kahve yapım ve sunum teknikleri, latte art teknikleri ve uygulamaları, milkshake, smoothie ve kokteyl grubu içeceklerin yapım ve sunum teknikleri, yöresel kahvelerin yapım ve sunum teknikleri ile gıda güvenliği ve hijyen eğitim gibi konularda toplamda 38 saat eğitim aldı.



- 27 Kasım 2024 tarihinde düzenlenmiş olan Karabük Üniversitesi Safranbolu Turizm Fakültesi Gastronomi ve Mutfak Sanatları Bölümü, “Baklava Workshop ve Söyleşi” etkinliğine ev sahipliği yaptı. Safranbolu Turizm Fakültesinden Dr. Öğr. Üyesi Özkan SÜZER’in moderatörlüğünde Gaziantep’in köklü markalarından Boztoprak Baklavaları'nın dördüncü kuşak temsilcisi Muhammed BOZTOPRAK'ın konuk olduğu etkinlikte, Türk mutfağının en önemli tatlılarından baklavanın püf noktaları anlatıldı.



- Karabük Üniversitesi, Erasmus+ programlarıyla uluslararası proje ve staj fırsatlarına dair kapsamlı etkinlikler düzenledi. Karabük Üniversitesi Safranbolu Turizm Fakültesi'nde 26. Aralık 2024 tarihinde düzenlenen Erasmus+ staj programlarına yönelik bilgilendirme toplantısında, Çankırı Karatekin Üniversitesi Ortak Dersler Koordinatörlüğü Yabancı Diller Bölüm Başkanı Öğr. Gör. Abdülkadir GÖKMEN katılımcılarla bir araya geldi. Öğr. Gör. Abdülkadir GÖKMEN, Erasmus+ staj programlarının sunduğu imkanları anlatarak, öğrencilerin bu fırsatlardan yararlanması için izlemeleri gereken yolları paylaştı. Daha önce programa katılan öğrencilerin başarı hikayeleri de dinleyicilere aktarıldı. Toplantı, soru-cevap bölümüyle sona erdi.

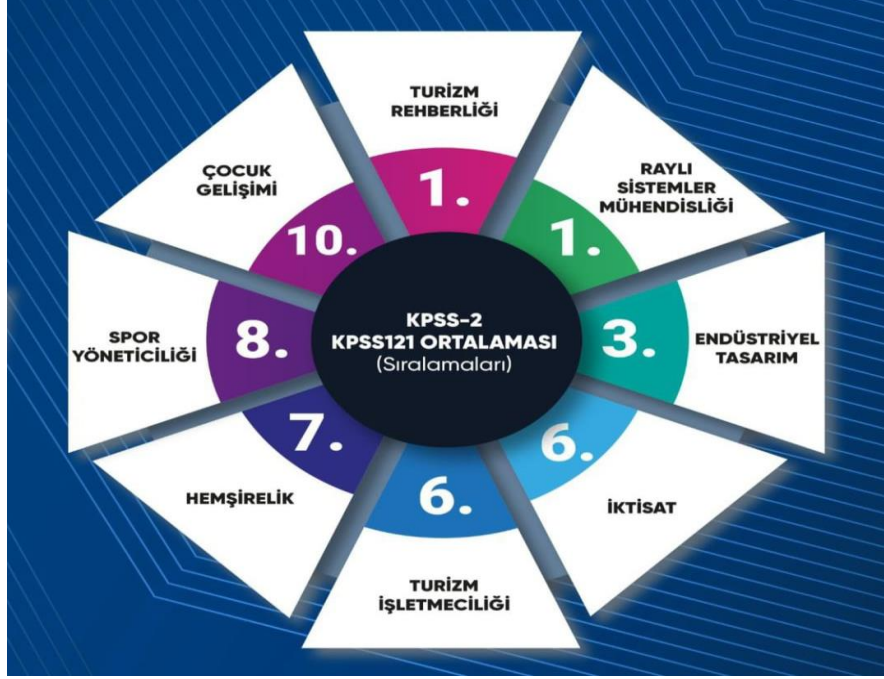


5.7. Başarılar

- Karabük Üniversitesi tarafından düzenlenen Türkiye'nin ilk ulusal ve uluslararası Sosyal Bilimler Festivali Sosyalfest kapsamında gerçekleştirilen Sosyalfest Sosyal Model Tasarım Yarışmasında Ekolojik Yaşam Sosyal Model Tasarım kategorisinde "SürdürApp" projesi ile Turizm İşletmeciliği Bölümümüz Arş. Gör. Burak PINAROĞLU'nun danışmanlığında öğrencilerimiz Dilan PEKŞENGÜL ve Muhammed AVAN 2.'lik ödülü kazanmışlardır.



- Karabük Üniversitesi Safranbolu Turizm Fakültesi Turizm Rehberliği ve Turizm İşletmeciliği bölümlerimiz, YÖK Mezun Başarı Atlası'nda göstermiş olduğu başarıyla adını zirveye yazdırmıştır. Türkiye genelinde Turizm Rehberliği bölümümüz KPSS-2-KPSS121 ortalamasında 1. sırada yer alarak ülke genelinde büyük bir başarıya imza atarken, Turizm İşletmeciliği bölümümüz ise yine Türkiye genelinde KPSS-2-KPSS121 ortalamasında 6. sıraya yerleşmiştir. Bu başarı, fakültemizin eğitime verdiği önemin ve nitelikli akademik kadromuzun bir yansımasıdır.



5.8. Yönetim ve İç Kontrol Sistemi

- **İç Kontrol**

Fakültemizde iç kontrol çalışmaları kapsamında web sayfamızda “İç Kontrol” sekmesi bulunmaktadır. Web sayfasında bulunan iç kontrol sekmesinde teşkilat şeması, personelin görev tanımı, hassas görevler, iş akış şemaları ve hizmet standartları yer almaktadır.

<https://stf.karabuk.edu.tr/icerikGoster.aspx?K=S&id=75&BA=index.aspx>

- **Ön Mali Kontrol**

5018 sayılı Kamu Mali Yönetimi ve Kontrol Kanununun 58 inci maddesi gereğince ön malî kontrol, harcama birimlerinde işlemlerin gerçekleştirilmesi aşamasında yapılan kontroller ile malî hizmetler birimi tarafından yapılan kontrolleri kapsar. Kamu idarelerinde ön malî kontrol görevi, yönetim sorumluluğu çerçevesinde yürütülür. Fakültemizde işlemlerin gerçekleştirilmesi aşamasında yapılacak asgarî kontroller, malî hizmetler birimi tarafından Maliye Bakanlığınca belirlenen, ön malî kontrole tâbi tutulacak malî karar ve işlemlerin usûl ve esasları ile ön malî kontrole ilişkin standart ve yöntemlerle gerçekleştirilmektedir.

- **Kalite**

Üniversitemiz kalite çalışmalarına katkıda bulunmak üzere birim kalite komisyon üyelerimiz güncellenmiş olup Üniversitemiz Kalite Komisyonunun belirlediği zamanlarda toplantılarını gerçekleştirmektedir. Toplantıda alınan kararlar Üniversitemiz Kalite Komisyonuna bildirilmektedir.

Fakültemiz web sayfamızda “Kalite” sekmesi bulunmaktadır. Web sayfasında bulunan kalite sekmesinde Kalite Koordinatörlüğü, Kalite Rehberi, Standart Formlar ve Birim Kalite komisyonu yer almaktadır.

<https://stf.karabuk.edu.tr/index.aspx#>

D. DİĞER HUSUSLAR

Birimimiz görev alanı kapsamında sunulması gereken bilgiler yukarıda yer alan başlıklar altında sunulmuş olup, ayrıca ilave edilmesi gereken bilgi ve açıklama bulunmamaktadır.

II. AMAÇLAR VE HEDEFLER

Safranbolu Turizm Fakültemiz gerek bölgesel gerekse ulusal düzeyde sektörel ihtiyaçlara cevap vermenin yanı sıra ülkemizin evrensel kültür ve turizm değerlerinin sürdürülebilir bir şekilde yaşatılmasını amaçlamaktadır.

A. TEMEL POLİTİKA VE ÖNCELİKLER

Esas alınacak politika belgeleri kamu idaresinin faaliyet alanı içinde bulunduğu sektöre göre değişmektedir. Ancak örnek olması açısından aşağıdaki politika belgeleri sayılabilir.

- Bilgi Toplumu Stratejisi ve Eki Eylem Planı,
- Kalkınma planlarına bağlı olarak bölgesel kalkınmaya yardımcı olacak turizm politikaları ve önerileri geliştirilir,
- Orta vadeli ekonomi program çerçevesinde akademik alt yapımızın gelişim politikası belirlenir,
- Yükseköğretim Kurulu Başkanlığı tarafından hazırlanan “Türkiye’nin Yükseköğretim Stratejisi” içerisinde Turizm Fakülteleri için yapılan stratejik plan önceliklere alınacak.

B. İDARENİN STRATEJİK PLANINDA YER ALAN AMAÇ VE HEDEFLER

Amaçlarımız ;

- Ulusal ve uluslararası yayın sayısının artırılması,
- Fakülte web sayfasının etkin ve güncelliğinin sağlanması,
- Sosyal faaliyetlere önem verilip turizm ile ilgili bilincinin artırılması için iş birliği yapılması, bilgilendirme toplantıları (konferans, seminer, panel, söyleşi) düzenlenmesi,
- Öğretim Üyesi sayılarının artırılarak kadronun güçlendirilmesi,
- Çalışanların memnuniyetini sağlayarak kurum birim kimliğini ve kültürünü ve birimler arasındaki iş birliğini artıracak şekilde geliştirilmesi,
- Çalışanlar arasında güçlü bir birlik ve uzlaşma ortamının yaratılması, emek ve başarıya saygı duyulması ve desteklenmesi ile başarının sahiplerine mal edilmesi.

Hedeflerimiz ;

- Lisans ve Lisansüstü düzeyinde eğitim-öğretimi sürdürmek ve geliştirmek,
- Öğretim elemanlarının bilimsel gelişimini sürdürmek,
- Öğrenci-öğretim elemanı iletişimini geliştirerek sürdürmek,
- Okulumuzun tercih edilirliliğini arttırmak,
- Paydaşlarla (öğrenci, aile, toplum, YÖK, Valilikler, Belediyeler) olumlu ilişkiler kurmak ve sürdürmek,
- Üstün gayretle çalışan, öneri ve yenilik getiren personele her türlü desteği vermek.

C. DİĞER HUSUSLAR

Birimimiz görev alanı kapsamında sunulması gereken bilgiler yukarıda yer alan başlıklar altında sunulmuş olup, ayrıca ilave edilmesi gereken bilgi ve açıklama bulunmamaktadır.

III. FAALİYETLERE İLİŞKİN BİLGİ VE DEĞERLENDİRMELER

A. MALİ BİLGİLER

1. Bütçe Uygulama Sonuçları

1.1. Bütçe Giderleri²⁸

a. Birim Giderleri

TÜRÜ	KBÖ	Gerçekleşme Toplamı	Gerçekleşme Oranı ²⁹
	TL	TL	%
01 – Personel Giderleri	32.066.500	31.653.107	%99
02 – Sosyal Güvenlik Kurumlarına Devlet Primi Giderleri	3.113.400	3.094.827	%99
03 – Mal ve Hizmet Alım Giderleri	805.200	618.358	%77
05 – Cari Transferler	-	-	-
06 – Sermaye Giderleri	-	-	-
TOPLAM	35.985.100	35.366.292	%98

- Fakültemize 2024 yılı başında 01. Personel Giderleri tertibine KBÖ tutarına yıl içerisinde 32.066.500,00 TL ödenek eklenmiştir. Yıl içerisinde bu tertipten 31.653.107,00 TL tutarında harcama yapılmış olup, harcamanın ödeneye göre gerçekleşme oranı % 99'dur.

- Fakültemize 2024 yılı başında 02. Sosyal Güvenlik Kurumlarına Devlet Primi Giderleri tertibine KBÖ tutarına yıl içerisinde 3.113.400,00 TL ödenek eklenmiştir. Yıl içerisinde bu tertipten 3.094.827,00 TL tutarında harcama yapılmış olup, harcamanın ödeneye göre gerçekleşme oranı % 99'dur.

- Fakültemize 2024 yılı başında Mal ve Hizmet Alım Giderleri tertibine KBÖ tutarına yıl içerisinde 805.200,00 TL ödenek eklenmiştir. Yıl içerisinde bu tertipten 618.358,00 TL tutarında harcama yapılmış olup, harcamanın ödeneye göre gerçekleşme oranı % 77'dir.

TÜRÜ	KBÖ	Gerçekleşme Toplamı	Gerçekleşme Oranı ³⁰
	TL	TL	%
03 – Mal ve Hizmet Alım Giderleri	805.200,00	618.358,00	%77
03.02 Tüketime Yönelik Mal ve Hizmet Alımları	744.700,00	576.738,00	%77
03.03 Yolluklar	27.000,00	10.120,00	%37
03.05 Hizmet Alımları	-	-	-
03.07 Menkul Mal, Gayri Maddi Hak Alım, Bakım ve Onarım Giderleri	31.500,00	31.500,00	%100
TOPLAM	1.583.427,00	1.236.716,00	%78

²⁸ E-Bütçe üzerinden kurum işlemleri altındaki ödenek durum/masraf cetvelleri seçilir. Bütçe yılı 2024, ay Aralık olarak seçilir. Kurumsal kod yazıldıktan sonra ödenek durum raporları altındaki tertip bazında ödenek durum listesi seçilerek rapor hazırlanır. Elde edilen rapordaki harcama sütunundaki rakamlar yukarıdaki tabloda Gerçekleşme Toplamı sütununa yazılır.

²⁹ Gerçekleşme Toplamının KBÖ'ye bölünmesi sonucu elde edilen yüzde oranı yazılır.

³⁰ Gerçekleşme Toplamının KBÖ'ye bölünmesi sonucu elde edilen yüzde oranı yazılır.

- **Fakültemize 2024 yılı başında 03 Mal ve Hizmet Alım Giderleri tertibine** KBÖ tutarına yıl içerisinde 805.200,00 TL ödenek eklenmiştir. Yıl içerisinde bu tertipten 618.358,00 TL tutarında harcama yapılmış olup, harcamanın ödeneğe göre gerçekleşme oranı % 77'dir.

- **Fakültemize 2024 yılı başında 03.02 Tüketime Yönelik Mal ve Hizmet Alımları tertibine** KBÖ tutarına yıl içerisinde 744.700,00 TL ödenek eklenmiştir. Yıl içerisinde bu tertipten 576.738,00 TL tutarında harcama yapılmış olup, harcamanın ödeneğe göre gerçekleşme oranı % 77'dir.

- **Fakültemize 2024 yılı başında 03.03 Yolluklar Giderleri tertibine** KBÖ tutarına yıl içerisinde 27.000,00 TL ödenek eklenmiştir. Yıl içerisinde bu tertipten 10.120,00 TL tutarında harcama yapılmış olup, harcamanın ödeneğe göre gerçekleşme oranı % 37'dir.

- **Fakültemize 2024 yılı başında 03.07 Menkul Mal, Gayri Maddi Hak Alım, Bakım ve Onarım Giderleri tertibine** KBÖ tutarına yıl içerisinde 31.500,00 TL ödenek tahsis edilmiştir. Yıl içerisinde bu tertipten 31.500,00 TL tutarında harcama yapılmış olup, harcamanın ödeneğe göre gerçekleşme oranı % 100'dür.

2. Temel Mali Tablolara İlişkin Açıklamalar

BKMYBS'de temel mali tablolar kurumsal olarak hazırlanmakta olup, birim bazlı rapor üretilmemektedir.

3. Mali Denetim Sonuçları

Fakültemize 2024 yılı için Sayıştay tarafından ziyaret gerçekleştirilmiş olup sonuç raporunda görülen eksikliklerde gerekli düzenlemeler yapılmaya çalışılmaktadır.

4. Diğer Hususlar

Fakültemiz bünyesindeki harcama birimi 2024 mali yılı içerisinde göstermiş olduğu faaliyet ve harcamalar, Dekanlığımızca ilgili mevzuatlar çerçevesinde incelenerek işleme konulmaktadır.

2.1. Performans Denetim Sonuçları

Fakültemize 2024 yılı için Üniversitemiz İç Denetim Birimi Başkanlığı tarafından ziyaret gerçekleştirilerek iç denetim uygulanmıştır.

5. Performans Bilgi Sisteminin Değerlendirilmesi

Fakültemiz Üniversitemizin kullandığı MYSV2 (Yeni Mali Yönetim Sistemi), KBS (Kamu Personel Harcamaları Yönetim Sistemi), Taşınır Kayıt ve Yönetim Sistemi (TKYS), Elektronik Kamu Alımlar Platformu (EKAP) ile Bütçe Yönetim Enformasyon Sistemi (E Bütçe) sistemleri üzerinden mali bilgilere erişim sağlanmaktadır. Elektronik Belge Yönetim Sistemi (EBYS), Öğrenci Bilgi Sistemi (OBS), Personel Sistemi (NETİKET), Performans Göstergeleri İzleme Sistemi, Akademik Veri Yönetim Sistemi (UNİS) gibi sistemler aracılığı ile diğer ihtiyaç duyulan verilere ulaşmaktadır. Ayrıca SGK (Sosyal Güvenlik Kurumu Programı), Staj Takip Programı (NİYAN) ve Elektronik Beyanname Sistemi, (E Beyanname) sistemlerini de kullanmaktadır.

6. Diğer Hususlar

Birimimiz görev alanı kapsamında sunulması gereken bilgiler yukarıda yer alan başlıklar altında sunulmuş olup, ayrıca ilave edilmesi gereken bilgi ve açıklama bulunmamaktadır.

IV. KURUMSAL KABİLİYET VE KAPASİTENİN DEĞERLENDİRİLMESİ

A. Üstünlükler

- Araştırmacı, kaliteli akademik kadro,
- Uygun ders içerikleri,
- Eğitimin kalitesi,
- Araştırmaya yönelik eğitimin varlığı,
- Öğrenciye önem veren akademik ve idari kadronun varlığı,
- Yüksek lisans-doktora imkanının olması,
- Yabancı Uyruklu öğrencilerin çok tercih ettiği bir Üniversite olmamız,
- Sektöre işgücü yetiştirmesi,
- İdari personelin özverili çalışması,
- Güvene dayalı uyumlu iletişim,
- Yönetim kadrosunun anlayışlı yaklaşımı,
- Personel arasında aile ortamının olması.
- Tarafsız, okulu tanıyan, katılımcı yönetimin varlığı,
- Fakültemizin bulunduğu Safranbolu ile Karabük'ün diğer ilçelerinin tarihi ve doğal dokusu verilen eğitim için bulunmaz bir uygulama alanları olması,
- Fakültemizin İstanbul ve Ankara'ya yakın ve kolay ulaşılabilir olması.

B. Geliştirmeye Açık Yönler

- Fakültemizin kendine ait binasının olmaması fiziki şartların yetersizliğine sebep olmakta, daha hızlı gelişmesini engellemektedir. Üniversitemizin üzerinde çok önem verdiği Akreditasyon programlarımızda sağlanmaya çalışılmaktadır.

C. Değerlendirme

Safranbolu Turizm Fakültesi, mikro düzeyde Safranbolu/Karabük ve Batı Karadeniz Bölgesi, makro düzeyde ise ülke genelinde gereksinim duyulan eğitilmiş iş gücü yetiştiren ve Safranbolu/Karabük ve ülke turizminin gelişimine katkı sağlayan yükseköğretim kurumudur.

Fakültemizin misyon ve vizyonun gerçekleştirilmesi için tüm akademik ve idari personelimiz çaba harcamaktadır. Fiziksel altyapı eksikliğimizin giderilmesi durumunda Fakültemiz gelişim sürecini hızlı ve başarılı bir şekilde tamamlayacak ve gelecek yıllar içinde daha etkin bir şekilde eğitim-öğretim faaliyetleri sürdürecektir. Bununla birlikte ulusal ve uluslararası bilimsel, akademik, kültürel ve sosyal dinamikler çerçevesinde stratejik plan ve idari faaliyetlerin yürütülmesine devam edilecektir.

V. ÖNERİ VE TEDBİRLER

- Mevcut öğretim elemanı kadrosunu nitelik ve nicelik yönüyle artırarak ve bilgi düzeyini yükseltmek ve gerekli tedbirleri almak,
- Öğretim elemanlarının ve öğrencilerin, bilgi ve gelişimlerini sürdürecektir (kurs, kongre, seminer vb) faaliyetlere katılımlarını teşvik etmek,
- Öğrencilerin sosyal sorumluluğunu, dayanışma ve yardımlaşma özelliklerini, toplumsal duyarlılıklarını geliştirmek için toplantı, söyleşi ve etkinliklere katılımlarını sağlamak,
- Öğretim elemanlarının araştırma faaliyetlerini geliştirmeleri için fırsatlar yaratmak,
- Mevcut olanakları en iyi şekilde değerlendirerek, savurganlığı önlemeye katkıda bulunmak.
- Birimiz personel, oda, fiziki mekan, demirbaş ve büro malzemesi temini, insan kaynakları ihtiyaçlarının karşılanarak teşkilatlanmasının tamamlanması, personele mevzuat, taşınır işlemleri ve hizmetiçi eğitimi verilmesi ile daha iyi işler başaracağımız düşüncesindeyiz.

EKLER

İÇ KONTROL GÜVENCE BEYANI³¹

Harcama yetkilisi olarak görev ve yetkilerim çerçevesinde;

Harcama birimimizce gerçekleştirilen iş ve işlemlerin idarenin amaç ve hedeflerine, iyi malî yönetim ilkelerine, kontrol düzenlemelerine ve mevzuata uygun bir şekilde gerçekleştirildiğini, birimimize bütçe ile tahsis edilmiş kaynakların planlanmış amaçlar doğrultusunda etkili, ekonomik ve verimli bir şekilde kullanıldığını, birimimizde iç kontrol sisteminin yeterli ve makul güvenceyi sağladığını bildiririm.

Bu güvence, harcama yetkilisi olarak sahip olduğum bilgi ve değerlendirmeler, yönetim bilgi sistemleri, iç kontrol sistemi değerlendirme raporları, izleme ve değerlendirme raporları ile denetim raporlarına dayanmaktadır.³²

Bu raporda yer alan bilgilerin güvenilir, tam ve doğru olduğunu beyan ederim.³³
(Safranbolu/KARABÜK 10/01/2025)

Prof. Dr. Hüseyin Avni KIRMACI

Dekan

³¹ Harcama yetkilileri tarafından imzalanan iç kontrol güvence beyanı birim faaliyet raporlarına eklenir.

³² Yıl içerisinde harcama yetkilisi değişmişse “benden önceki harcama yetkilisi/yetkililerinden almış olduğum bilgiler” ibaresi de eklenir.

³³ Harcama yetkilisinin herhangi bir çekincesi varsa bunlar liste olarak bu beyana eklenir ve beyanın bu çekincelerle birlikte dikkate alınması gerektiği belirtilir.